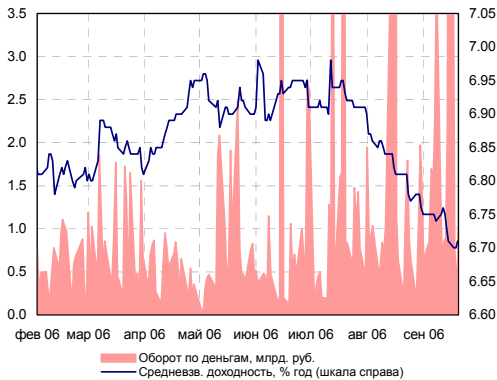
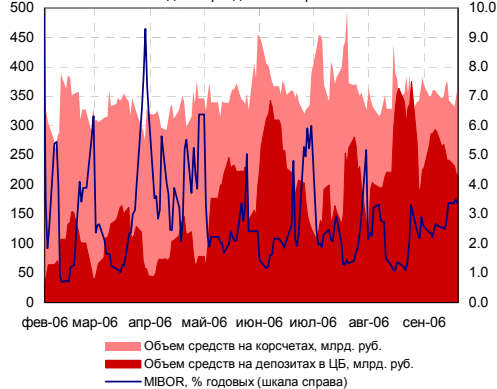


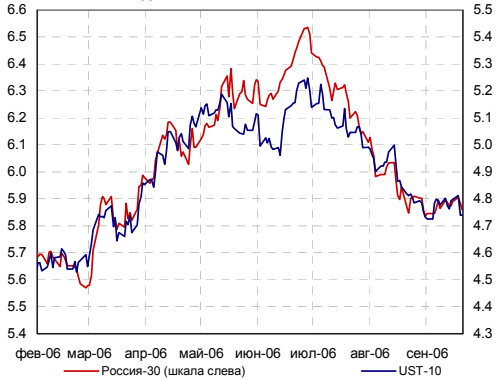
Индикаторы рынка ГКО-ОФЗ



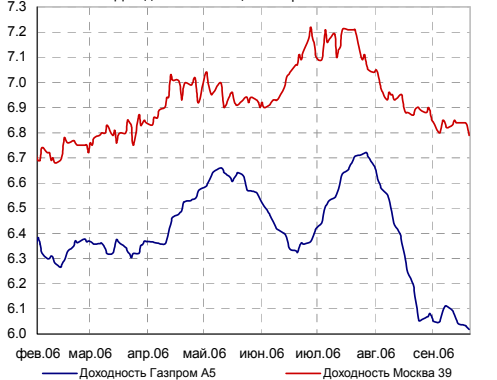
Индикаторы денежного рынка



Доходности России-30 и UST-10



Доходности облигаций Газпрома и Москвы



ИНДИКАТОРЫ ДОЛГОВОГО РЫНКА

Индексы	Значение	Изм-е	Выпуск	Покупка	Продажа	Изм-е	УТМ, %	
НЕФТЬ (URALS)	55.84	-3.83	ОФЗ 25057	104.21	104.35	0.05	6.09	
ЗОЛОТО	576.1	1.2	ОФЗ 25058	101.11	101.21	-0.53	6.04	
EUR/USD	1.2715	0.0008	ОФЗ 46020	102.61	102.75	-0.20	6.80	
RUB/USD	26.79	-0.0079	МГор44-о6	109.90	109.99	0.15	6.80	
FF Fut. янв.07	94.73	-0.005	Мос.обл.6в	107.85	107.92	0.17	7.07	
FF Fut. prob. янв.07	8.0%	2.0%	Мос.обл.5в	107.80	108.05	0.15	6.83	
EMBI+	389.74	-0.02	НижгорОбл2	103.80	104.10	0.00	7.22	
EMBI+ СПРЕД	199	3	РЖД-07обл	102.76	102.90	0.02	7.10	
EMBI+ RUSSIA	436.68	0.05	НГК ИТЕРА	101.27	101.48	0.08	8.67	
EMBI+ RUSSIA СПРЕД	109	2	Евросеть-2	100.10	100.20	0.00	10.44	
MIBOR, %	3.38	-0.13	ТехИнвст-1	99.50	99.95	0.00	10.33	
ОСТАТКИ НА К/С В ЦБ, млрд. руб.	339.9	-26.1	ГлМосСтр-2	0.00	0.00	0.00	10.52	
MICEX RCVI	101.45	0.03%	ЮТК-03 об.	102.23	102.30	-0.04	8.81	
MICEX ОБЪЕМЫ, МЛН. РУБ.	БИРЖА	РПС	РЕПО	UST 10	101.08	101.13	0.57	4.74
КОРПОРАТИВНЫЕ	964.59	10651.00	9544.03	РОССИЯ 30	111.00	111.25	0.17	5.86
МУНИЦИПАЛЬНЫЕ	216.18	2398.62	3514.97	Газпром 34	124.35	124.84	-0.04	6.68
ГОСУДАРСТВЕННЫЕ	1042.88			БМ-09	103.47	103.74	-0.07	6.71

ВНУТРЕННИЙ ДОЛГОВОЙ РЫНОК

► **Вчера** на рынке рублевого долга единой тенденции в движении котировок не сложилось, при этом большинство наиболее ликвидных выпусков закрылись в небольшом плюсе. Фактором, ограничивавшим движение вверх выступал рост ставок на МБК (до 3 – 4 % годовых) в следствие проведения платежей по НДС. С другой стороны, рост российских евробондов, частично (хотя еще далеко не полностью) отыгравших предыдущее ралли на рынке us-treasuries, компенсировал негатив от небольшого ухудшения рублевой ликвидности. Лидер активности корпоративного сектора, 3-й выпуск ФСК ЕЭС с погашением в декабре 2008 года, прибавил 0,15%, доходность снизилась на 8 б.п. до 6,99% годовых. Газпром-А4 с погашением в феврале 2010 года потерял 0,03%, доходность по цене закрытия составила 6,8% годовых (+1 б.п.)

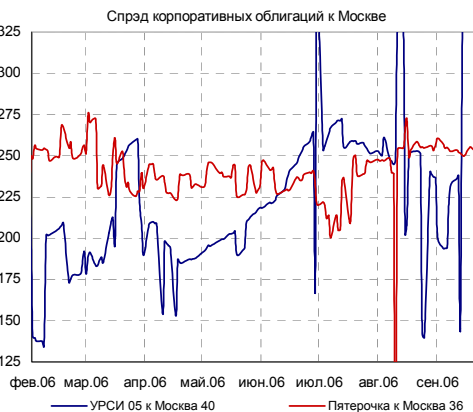
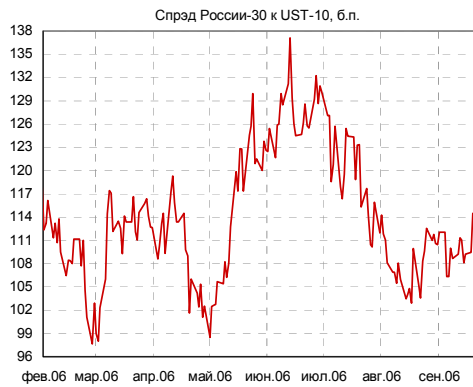
► Капитализация корпоративного сектора по итогам дня не изменилась, муниципального – выросла на 0,01%. Капитализация сектора госбумаг снизилась на 0,03%. При этом капитализация 10 лидеров активности корпоративного сектора выросла на 0,06%, муниципального – на 0,14%.

► Сегодня в центре внимания рынка вновь будут первичные размещения – на рынок выходят 5 эмитентов с выпусками совокупным объемом 9,4 млрд. руб. Мы рекомендуем обратить внимание на облигации дебютного выпуска розничной сети «Карусель» с ориентировочной доходностью к 2-х летней оферте в диапазоне 9,75-10,0% годовых и очередного выпуска НПО Сатурн на сумму 2,0 млрд. руб. с доходностью 9,25-9,65% годовых к 1,5 годовой оферте. (Подробнее см. комментарий по размещениям).

Интерес представляет также второй выпуск облигаций «Миракс Групп», доходность которого ожидается на уровне 11,5-11,9% годовых.

НОВОСТИ ЭМИТЕНТОВ ДОЛГОВОГО РЫНКА

► **Москва.** Вчера Комитетом государственных заимствований города Москвы в ходе аукционов был произведен частичный выкуп с рынка 40-й и 42-й выпусков г. Москвы. Объем выкупа Москвы-40 составил 0,59 млрд. руб., средневзвешенная доходность составила 5,29% годовых. Объем выкупа Москвы-42 составил 1,4 млрд. руб., средневзвешенная доходность составила 5,21% годовых. Как отметил глава комитета Сергей Пахомов, при условии положительной конъюнктуры рынка Москва может продолжить в этом году выкуп краткосрочных облигаций.



Корпоративный сегмент

Лидеры оборотов

Обороты, млн. руб. (Биржа + РПС)	Изменение стоимости, %
ФСК ЕЭС-03	2958.78 ↑ 0.15
ГидроОГК-1	888.52 ↑ 0.00
ГАЗПРОМ А4	876.10 ↓ -0.03
РЖД-06обл	821.98 ↑ 0.15
ГАЗПРОМ А6	531.29 ↑ 0.35
ФСК ЕЭС-02	479.82 ↑ 0.00
РЖД-05обл	294.82 ↑ 0.00
ЮТК-04 об.	280.56 ↑ 0.05
РЖД-04обл	271.43 ↑ 0.00
ЕБРР 01обл	200.30 ↑ 0.00

Лидеры роста/падения

Рост, %	Падение, %
1.29 СамараАвиа	
0.75 МКШВ-01	
0.70 ИнкомЛада1	
0.50 Омела 01	
0.40 Слвтстекло	
	МечелСГ 1об -3.05
	МИА-1об -0.85
	ДМЦЕНТРОб1 -0.50
	ММК ТФ 01 -0.45
	Пересвет-1 -0.39

ТОРГОВЫЕ ИДЕИ

► **Мосэнерго — позитивные новости не учтены в цене облигаций.** Вчера стало известно, что контрольный пакет Мосэнерго в следующем году может достаться Газпрому. В первом квартале следующего года Мосэнерго проведет допэмиссию в пользу газового монополиста. Принципиальное решение по этому вопросу в РАО ЕЭС было принято вчера. Теперь 29 сентября совет директоров РАО утвердит предельные параметры допэмиссии Мосэнерго в пользу Газпромбанка. По имеющейся у нас информации предельный размер допэмиссии составит либо \$2,1 млрд. либо \$2,5 млрд. Цена же размещения дополнительных акций Мосэнерго пока не известна. Не смотря на то, что доля РАО в Мосэнерго снизится примерно до 38%, Мосэнерго останется, по сути, государственной компанией, т.к. доля Газпрома увеличится до контрольного пакета (50%).

► Мы полагаем, что кредитные риски компании должны снизиться и ждем роста котировок облигаций компании. После проведения этой допэмиссии Мосэнерго без проблем сможет реализовать свою инвестиционную программу. Напомним, что до 2010 года компания собирается потратить на строительство новых мощностей и ремонт старых около \$2,5 млрд. Также, после того как Газпром получит полный контроль над Мосэнерго, у компании наверняка не будет никаких проблем с поставками газа со стороны газовой монополии. Агентство Standard & Poor's повысило долгосрочный рейтинг Мосэнерго до «В» с «В-». Прогноз изменения рейтинга позитивный. S&P отметило, что основание для повышения рейтинга послужило улучшение ликвидности после размещения облигаций, поступления от размещения которых будут использованы главным образом для рефинансирования краткосрочного долга компании.

► **Облигации Мосэнерго практически не отреагировали на позитивные новости.** Вчера доходность облигаций Мосэнерго-2 с офертой в феврале 2012 года составила 7,65% годовых (спред к облигациям Газпром-4 составляет 85 б.п.). В перспективе мы ждем сокращения этого спреда до 30-40 б.п., т.е. до уровня доходности облигаций ФСК ЕЭС. **Мы рекомендуем эти облигации к спекулятивной покупке для игры на сокращение спреда доходности облигаций Мосэнерго к кривой Газпрома.**

ПЕРВИЧНЫЙ РЫНОК

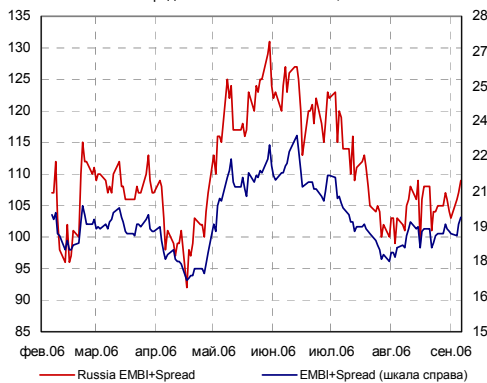
► **КАРУСЕЛЬ.** Сегодня состоится размещение дебютного займа ООО «Карусель Финанс» (SPV Группы Карусель) объемом 3 млрд. руб. Срок обращения облигаций — 7 лет. Владельцам облигаций предоставлена возможность досрочно предъявить бумаги через 2 года с даты начала размещения. По выпуску предоставлено обеспечение в форме поручительства со стороны ключевых компаний Группы ООО «КАЙЗЕР», ООО «Русель», а также дополнительное поручительство со стороны материнской компании Formata Holding B.V. Организаторы займа (Газпромбанк и Райффайзенбанк) ориентируют рынок на доходность 9,5 — 10% годовых к 2-летней оферте.

Группа Карусель — молодая динамично развивающаяся сеть гипермаркетов была выделена из сети «Пятерочка» как самостоятельный бизнес в 2004 году. На данный момент сеть включает в себя 9 гипермаркетов в Санкт-Петербурге, Ленинградской области, Московской области и Нижнем Новгороде. В ближайшем будущем Группа планирует усилить свое присутствие на рынке Санкт-Петербурга и Московской области, а также продолжить экспансию в регионы — ведется строительство гипермаркетов в Волгограде, Екатеринбурге и Ижевске. Несмотря на то, что масштабы бизнеса компании в сравнении с основными игроками сектора розничной торговли, еще малы, темпы роста объемов бизнеса очень высоки: по состоянию на конец 2005 года выручка составляла \$84,3 млн., по итогам 1 полугодия 2006 года выручка выросла до \$122,5 млн. EBITDA по итогам 2005 года составила \$7,8 млн. Рентабельность по EBITDA несмотря на молодость компании немного превышает среднеотраслевой показатель, в 2005 году рентабельность составила 9,3%.

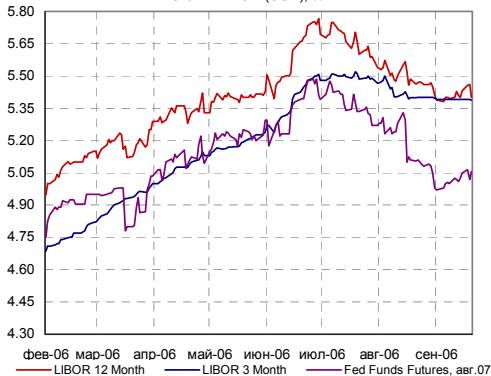
В своем развитии компания активно использует долговое финансирование, обремененность долгами компании уже весьма высока. По состоянию на конец 2005 года показатель совокупный долг/EBITDA составил 6,28x. При этом коэффициент покрытия EBITDA процентных платежей составил 34,84, однако скорректированный показатель (учитывающий капитализированные проценты, включенные в стоимость основных средств) составил 9,92.

Структура Группы Карусель аналогична структуре Пятерочки до IPO: торговые

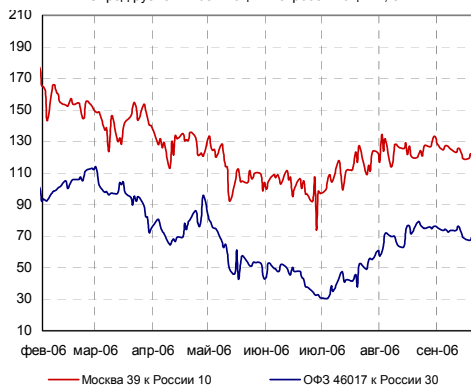
Спрэды EMBI+ и EMBI+Россия, б.п.



Ставки LIBOR (USD), %



Спрэд рублевых облигаций к еврооблигациям, б.п.



операторы и балансодержатели недвижимости разделены между собой. Бенефициарные владельцы Карусели также являются акционерами Пятерочки. Группе «Пятерочка» предоставлен опцион «колл» на приобретение 100% доли участия в компании «Formata Holding B.V.», материнской компании Группы Карусель. Период реализации данного опциона — с 1 января по 1 июля 2008 года.

Возможная покупка Карусели Пятерочкой, тесное сотрудничество обеих групп в осуществлении совместных закупок продовольственных товаров, высокая рентабельность, несмотря на раннюю стадию развития компании, превышающий среднеотраслевой уровень коэффициент покрытия EBITDA процентных платежей, наличие аудированной отчетности по МСФО являются преимуществами компании. Основными минусами являются высокая, выше среднеотраслевой, долговая нагрузка и небольшие размеры бизнеса.

За последние 30 рабочих дней спред к московской кривой 2-го, ближайшего по дюрации из обращающихся выпусков Пятерочки составил 195 б.п. По нашему мнению справедливый спред к Москве дебютного выпуска Карусели должен составлять с учетом премии за первичное размещение 380 — 400 б.п, что соответствует доходности к 2-летней оферте на уровне 9,8 — 10% годовых. В случае реализации опциона Пятерочкой это может привести к существенному снижению доходности.

► **САТУРН.** Сегодня на рынке пройдет размещение нового выпуска облигаций двигателестроительной компании Сатурн. Объем выпуска 2,0 млрд. руб. Срок обращения - 5 лет. По выпуску предусмотрена оферта через 1,5 года. Организатором выпуска выступает Внешторгбанк. Ранее банк ориентировал рынок на доходность к полугодовой оферте на уровне 9,25% — 9,65% годовых. В настоящее время на вторичном рынке обращаются облигации компании на сумму 1,5 млрд. руб. с доходностью около 8,0% годовых. Однако это довольно слабый ориентир для сегодняшнего размещения в силу невысокой ликвидности бумаг. Мы полагаем, что участие в аукционе целесообразно при доходности выше 9,0% годовых.

В настоящее время НПО Сатурн одна из наиболее перспективных компаний двигателестроительной отрасли. Основное предназначение НПО — разработка и производство авиационных двигателей. Однако в последние годы Сатурн наиболее динамично развивает сегмент двигателей наземного базирования, используясь в электроэнергетики и газовой отрасли. За 2005 год предприятием было поставлено около 25 газотурбинных агрегатов, что соответствует четвертой части внутреннего рынка. Основными потребителями установок выступают Газпром и предприятия РАО ЕЭС. Совместно с Газпромом была разработана стратегия сотрудничества, благодаря которой Сатурн получил ряд контрактов на разработку и производство оборудования, в сумме превышающие контракты газового монополиста с конкурентами НПО.

В сегменте авиационного двигателестроения Сатурн также имеет ряд перспективных проектов. В частности, это разработка принципиально нового российского двигателя для гражданской авиации - SaM 146, которым будет комплектоваться самолет Sukhoi SuperJet-100 (RRJ), глубокая модернизация серийного двигателя Д-30КП-2, для ремоторизации эксплуатируемого парка воздушных судов Ил-76 и разработка двигателя для военных учебно-тренировочных самолетов АЛ-55, создаваемый по заказу индийской корпорации HAL.

Мы полагаем, что участие в размещении займа, одной из наиболее перспективных компаний двигателестроительного сегмента, достаточно интересно. Выручка НПО Сатурн по итогам 2005 года выросла на 28,6%, составив \$306,2 млн. Рентабельность продаж в 2005 году снизилась до 15,4% с 20,9%, что обусловлено расширением продаж продукции наземной тематики. В результате, прибыль от продаж снизилась на 5,6%, составив \$47 млн., показатель EBITDA практически не изменился - \$61,5 млн. В месте с тем в 2005 году увеличилась и долговая нагрузка компании. Долг НПО вырос на \$94,7 млн. до \$180 млн., что в 6,6 раз превышает показатель EBITDA. Таким образом, долговая нагрузка НПО Сатурн весьма высока, что относит эмитента к группе высокого риска. Однако, учитывая динамику развития компании, а также высокую потребность компании в средствах на этапе выполнения текущих контрактов, можно ожидать сокращения долговой нагрузки в ближайшей перспективе. Снижению долга относительно объема продаж будет происходить за счет отдачи от новых разработок, которые на данном этапе не приносят прибыль. Способствовать снижению долга также будет заключенная стратегия сотрудничества с Газпромом, в рамках которой газовый монополист будет частично финансировать проекты на начальном этапе.

ВНЕШНИЕ ДОЛГОВЫЕ РЫНКИ

► **Us-treasuries.** Вчерашнее заседание Комитета по открытым рынкам не преподнесло никаких сюрпризов. Учетная ставка ФРС была оставлена на уровне 5,25%, текст официального комментария также практически не изменился. ФРС по-прежнему оставляет за собой возможность дополнительного ужесточения монетарной политики, и такое решение по-прежнему поставлено в зависимость от поступающих данных, как по инфляции, так и по экономическому росту. ФРС также повторил, что замедление экономического роста, а также отложенный эффект от предыдущих повышений ставки со временем ослабит инфляционное давление. К факторам возможного снижения инфляции в этот раз было добавлено «уменьшение эффекта от цен на энергоносители». Общая оценка инфляционной картины и экономического роста также осталась практически неизменной. Повышенного беспокойства по поводу замедления экономического роста, в частности, достаточно быстрого охлаждения рынка жилья, высказано не было. FOMC лишь констатировал продолжение этой тенденции.

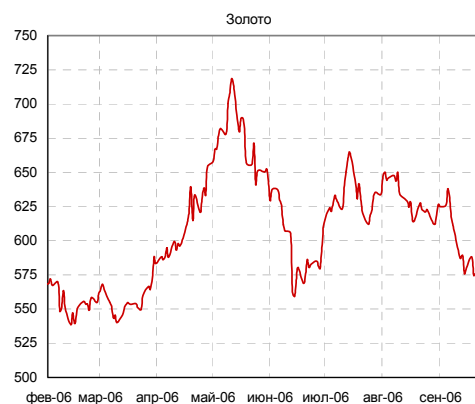
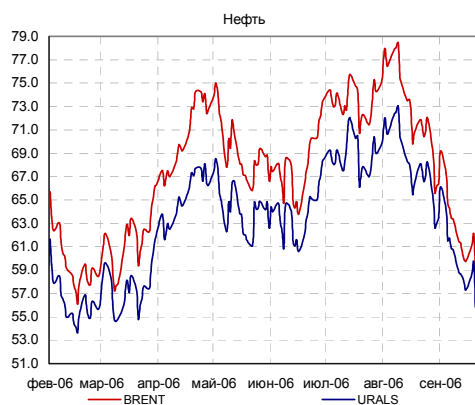
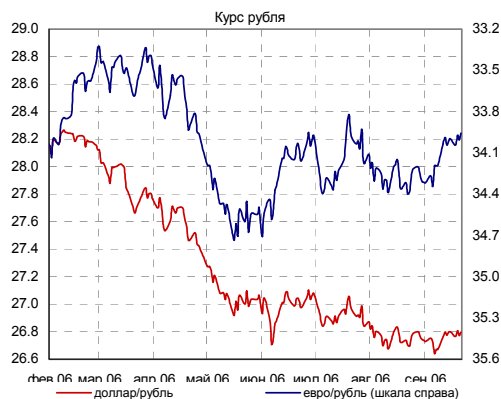
► В целом итоги заседания можно оценить как нейтральные. В то же время, с учетом уже опубликованных августовских инфляционных показателей CPI и PPI, подтверждающих базовый сценарий развития событий, общая картина выглядит вполне оптимистично.

► Us-treasuries практически не отреагировали на итоги заседания. С утра кривая доходностей выглядит следующим образом. Доходности 2-летних us-treasuries сейчас составляют 4,83% годовых (+2 б.п. по сравнению с утренними уровнями), доходности 5-летних — 4,7% (нулевое изменение), 10-летние us-treasuries торгуются на уровне 4,73% (-1 б.п.), 30-летние - на уровне 4,85% (-1 б.п.)

► **Emerging markets.** Индекс еврооблигаций развивающихся стран EMBI+ снизился на 0,02%, а спрэд индекса увеличился на 1 б.п. до 199 б.п. Индекс еврооблигаций EMBI+ Россия подрос на 0,05% с сужением спрэда до 109 б.п. (-1 б.п.) Еврооблигации «Россия-30» торгуются на уровне 111.000/111.125 процентов от номинала со спрэдом к UST-10 110 б.п. Основной индикатор рынка Бразилии — еврооблигации «Бразилия-40» потеряли 0,313% и уровень закрытия облигаций составил 129,625% (bid) от номинала. На текущий момент облигации торгуются на уровне 129,438/129,875% от номинала со спрэдом к UST-30 в 172 б.п. Причиной падения котировок бразильских еврооблигаций стал разгорающийся предвыборный скандал. Оппозиция обвинила действующего и обладающего высоким доверием населения президента Лулу да Сильву в нарушении предвыборного законодательства и злоупотреблении служебными полномочиями. Скандал может ослабить позиции президента и правящей партии и помешать преодолеть 50% барьер на выборах в октябре в первом туре.

► **Таиланд.** Сегодня рейтинговое агентство Moody's подтвердило рейтинг Таиланда, указав, что позиция страны относительно финансовых расчетов (в т.ч. внешних) достаточно сильна для того, чтобы выдержать любое неблагоприятное воздействие, вызванное государственным переворотом. Сообщение о подтверждении рейтинга было сделано на фоне решения 2-х других рейтинговых агентств, Fitch Ratings и Standard & Poor's, о возможном понижении рейтинга Таиланду.

Рейтинг Таиланда по версии Moody's находится на уровне «Baa1», что на 2 позиции ниже инвестиционного уровня и на том же уровне, что и рейтинги по версии агентств Fitch Ratings и Standard & Poor's. Однако прогноз по версиям двух последних агентств — «негативный», в то время как прогноз по версии Moody's находится на уровне - «стабильный».



КАЛЕНДАРЬ СОБЫТИЙ НА ДОЛГОВОМ РЫНКЕ

СЕГОДНЯ

- сен. 2006 Премьер Японии Дзюньитиро Коидзуми уйдет в отставку
- 4 окт 06 Очередное заседание Банка Англии. Рассмотрение вопроса об изменении учетной ставки.
- 5 окт 06
- 12 окт 06 Очередное заседание Банка Японии. Рассмотрение вопроса об изменении учетной ставки.
- 13 окт 06
- 14 дек 06 В Нигерии пройдет 143-я внеочередная встреча членов ОПЕК

КАЛЕНДАРЬ ПЕРВИЧНОГО РЫНКА

Дата	Эмитент, серия выпуска	Объем, млн.	Срок обращения
СЕГОДНЯ	Карусель Финанс, 01	3000	7 лет/ 2 года
СЕГОДНЯ	Миракс Групп, 02	3000	3 года
СЕГОДНЯ	Арсенал МЗ, 01	400	4.5 года
СЕГОДНЯ	Сатурн, 02	2000	5 лет
СЕГОДНЯ	ЛОМО, 03	1000	3 года
22 сен 06	Диксис Трейдинг, 01	1800	3 года/ год
сен.06	Разгуляй-Финанс, 02	2000	5 лет
26 сен 06	Банк Русский Стандарт, 07	5000	5 лет
27 сен 06	Кировская область, 34002	500	0
28 сен 06	Кировская область, 034002	600	3 года
28 сен 06	НОК, 02	400	5 лет/ 4.0 /2.0

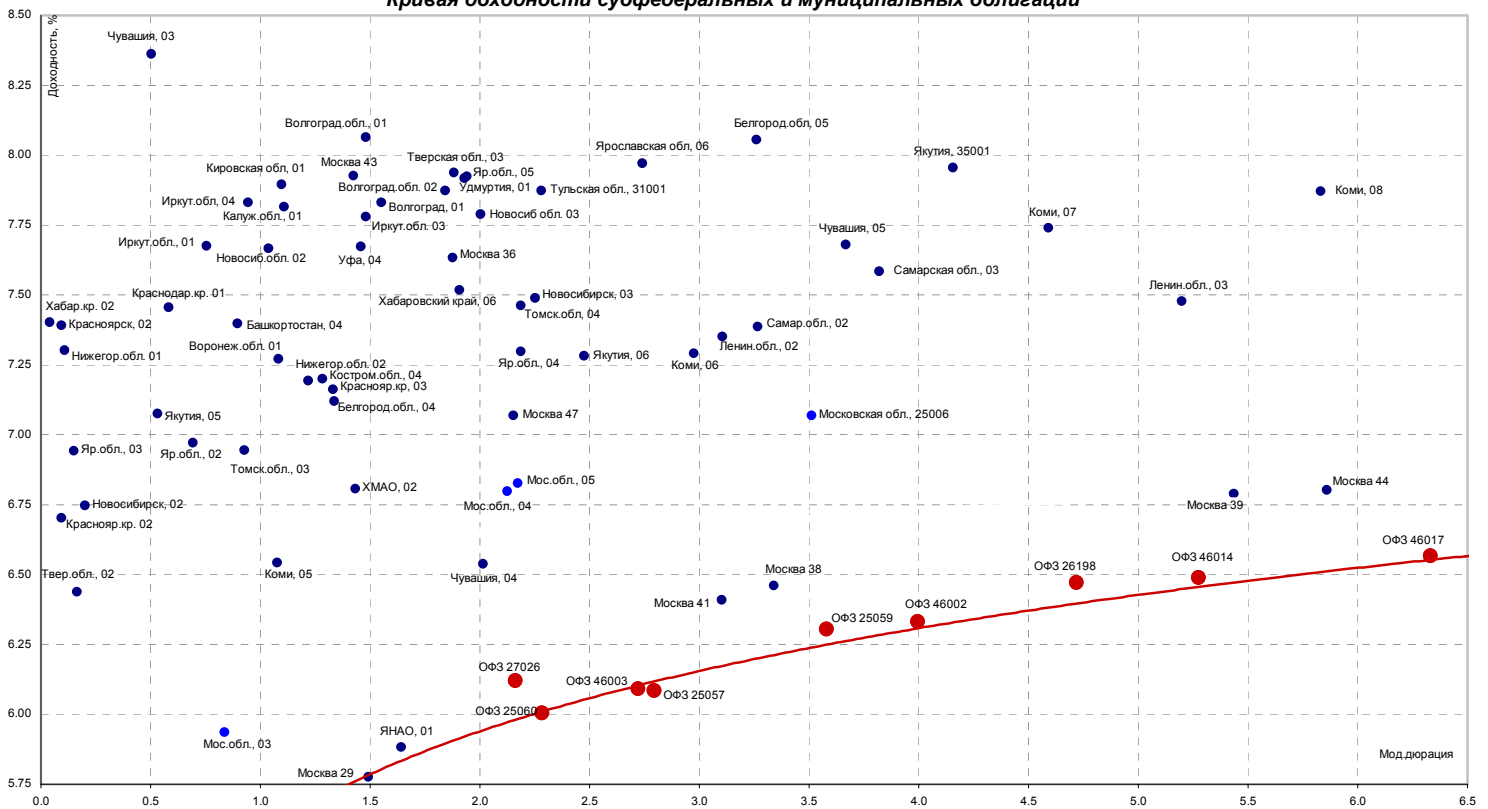
СТАТИСТИКА США

Дата	Показатель	Посл. период	Ожидаемое значение	Прошрое значение	Фактическое значение
12 сен 06	Торговый баланс (сальдо, млрд. долл.)	июл.06	-65.50	-64.80	-68.00
14 сен 06	Retail sales, исключая автомобили, m-t-m	авг.06	0.30%	1.00%	0.20%
15 сен 06	Инфляция, без учета цен на энергоносители и продовольствие (core CPI)	авг.06	0.20%	0.20%	0.20%
15 сен 06	Индекс промышленного производства	авг.06	0.20%	0.40%	-0.10%
18 сен 06	Дефицит счета текущих операций (Current-account deficit), сальдо	2кв. 06	-214.00	-213.20	-218.40
18 сен 06	Счет движения капитала (Capital Net Flow), млрд. долл.	июл.06	-	75.10	32.90
19 сен 06	Инфляция в промышленном секторе (PPI)	авг.06	0.20%	0.10%	0.10%
19 сен 06	Инфляция - Core PPI (очищенная от влияния цен на продовольствие и энергетику)	авг.06	0.20%	-0.30%	-0.40%
19 сен 06	Строительство домов (housing starts), тыс.	авг.06	1750	1795	1665

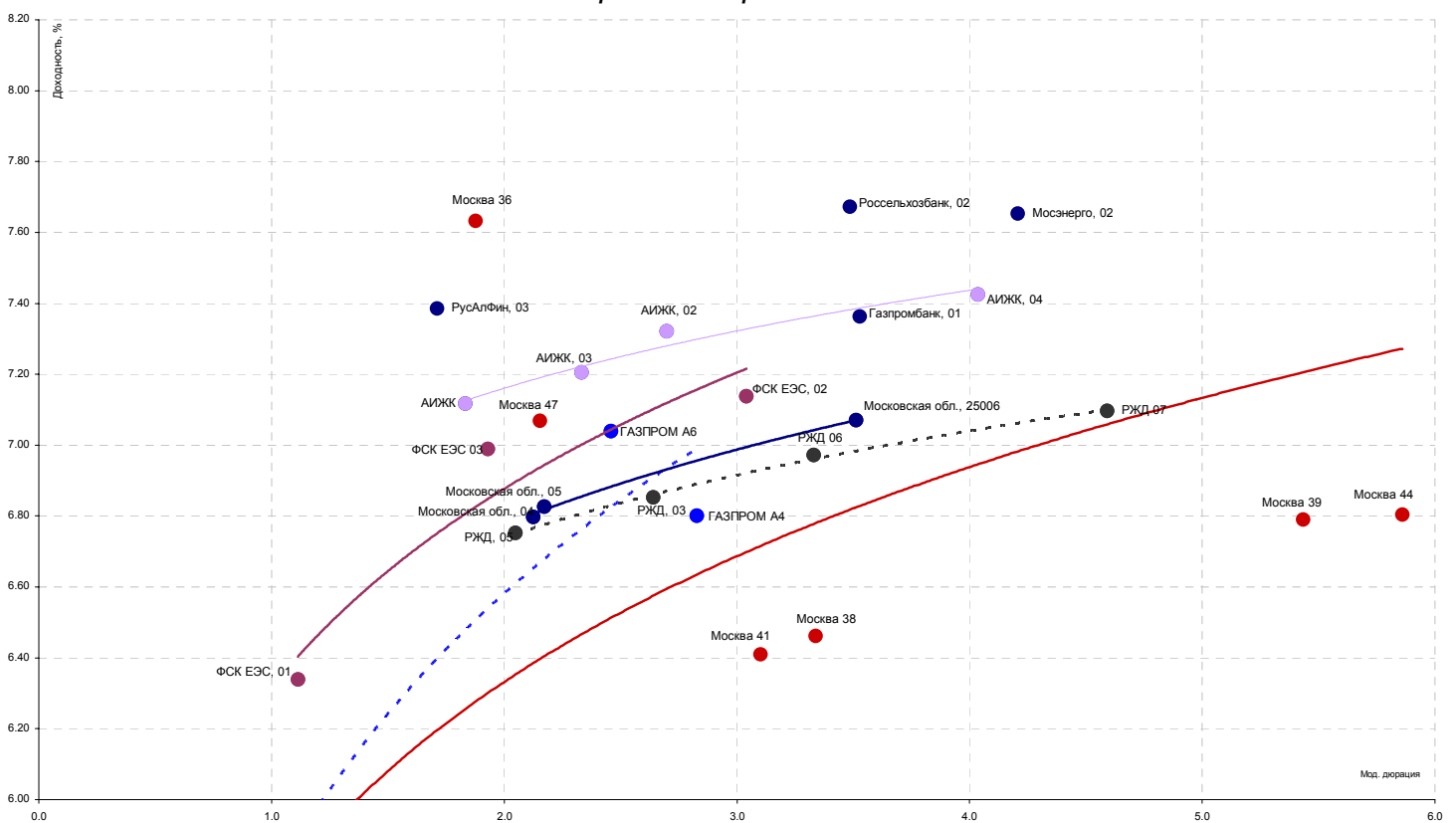
СЕГОДНЯ

- 26 сен 06 Индекс потребительской уверенности (Consumer confidence index) сен.06 103.00 99.60
- 27 сен 06 Статистика продаж новых домов (New Home sales), % авг.06 -4.30%
- 28 сен 06 Финальная оценка ВВП (GDP-final) 2 кв.06 2.90%

Кривая доходности субфедеральных и муниципальных облигаций



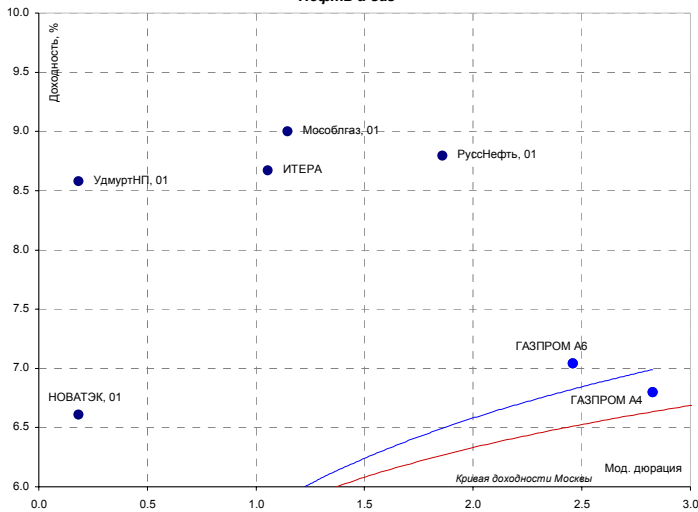
Blue Chips долгового рынка



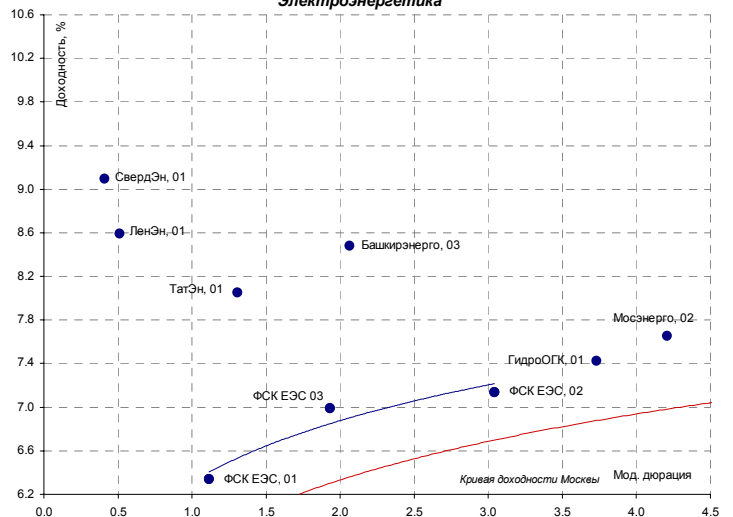
Источники: REUTERS, расчеты Банка Москвы

Кривые доходностей корпоративных облигаций

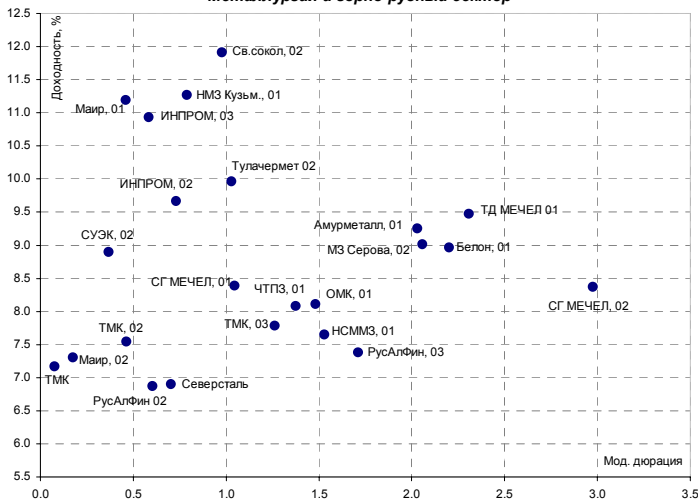
Нефть и газ



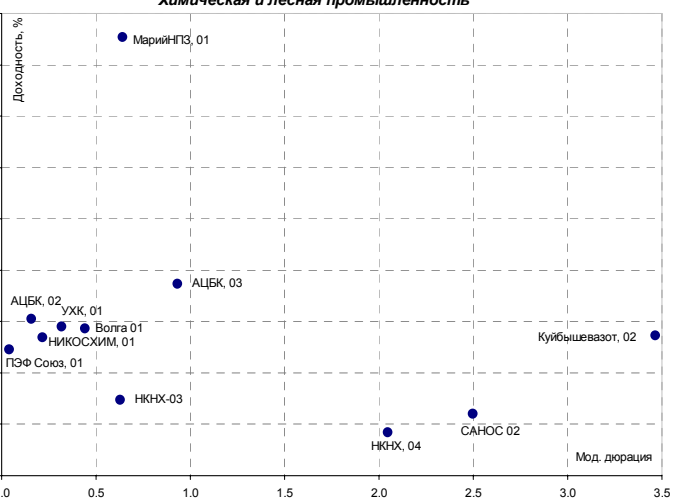
Электрэнергетика



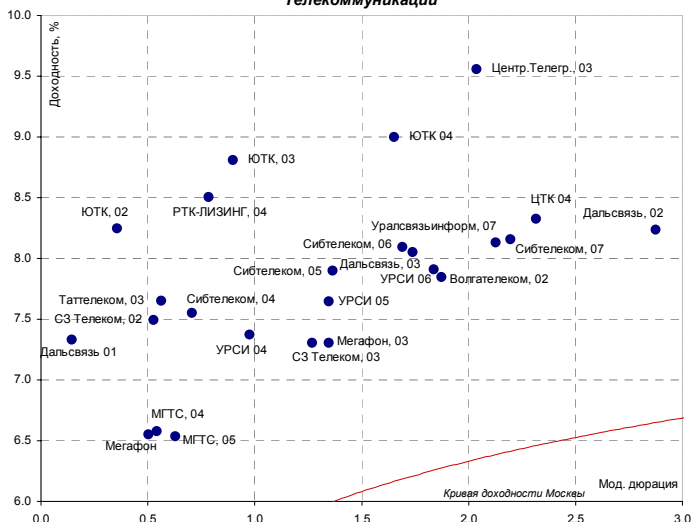
Металлургия и горно-рудный сектор



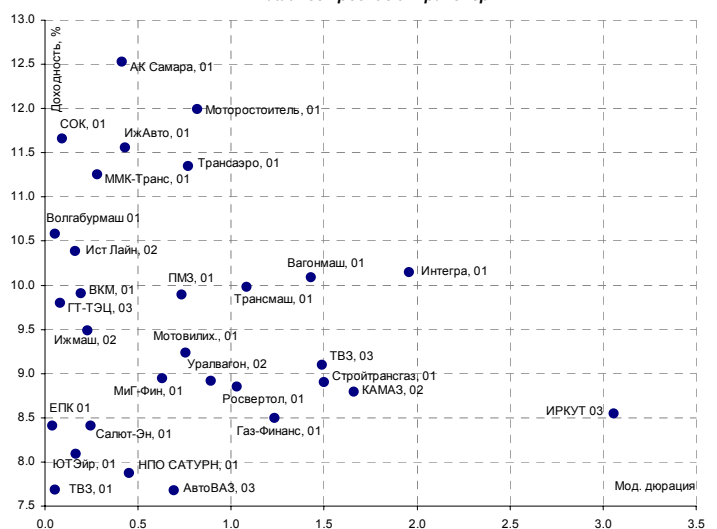
Химическая и лесная промышленность



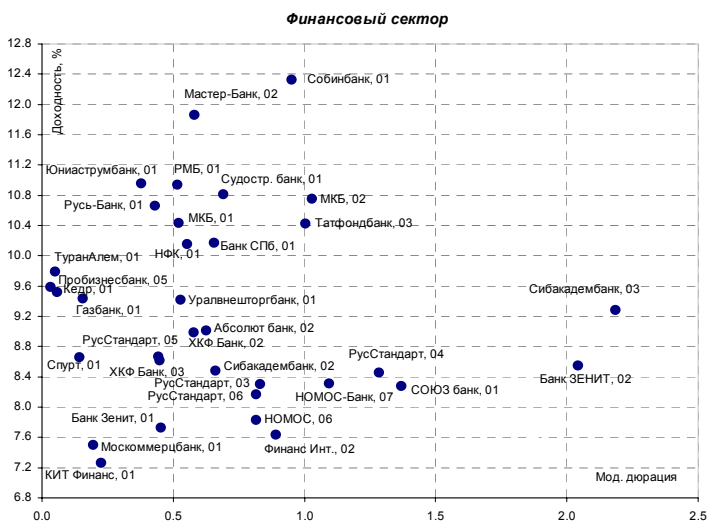
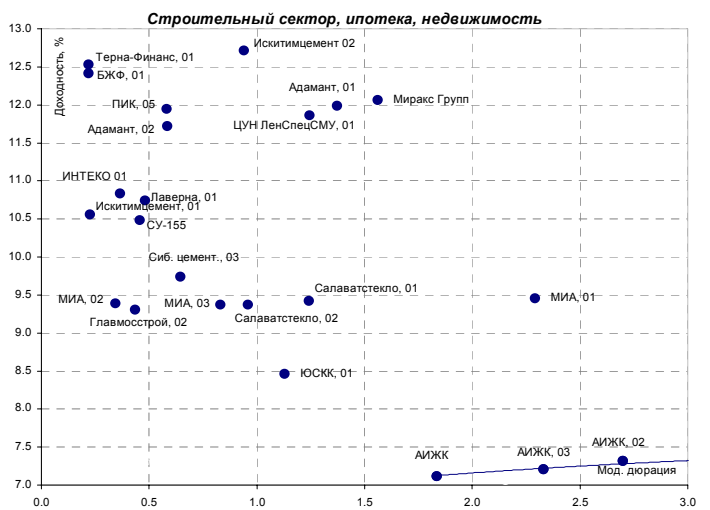
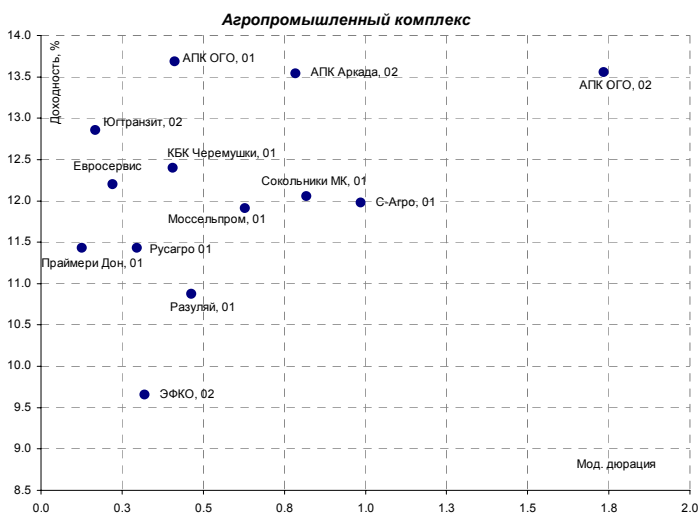
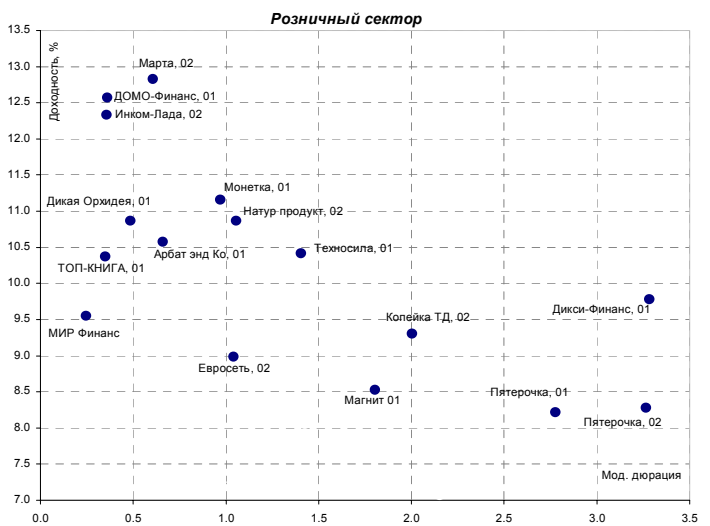
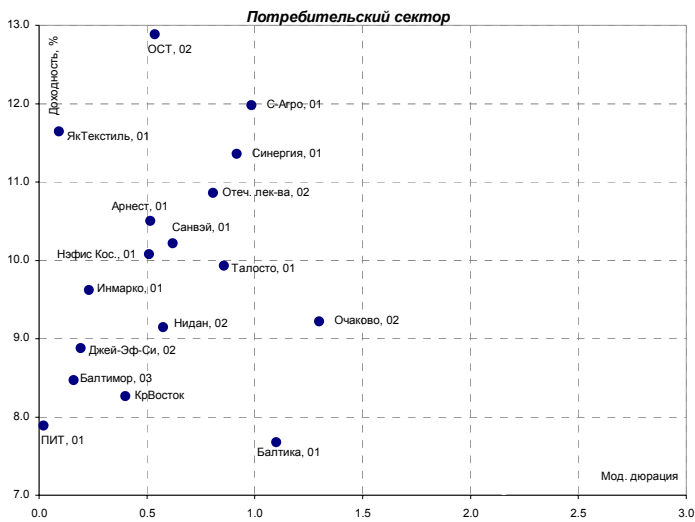
Телекоммуникации



Машиностроение и транспорт

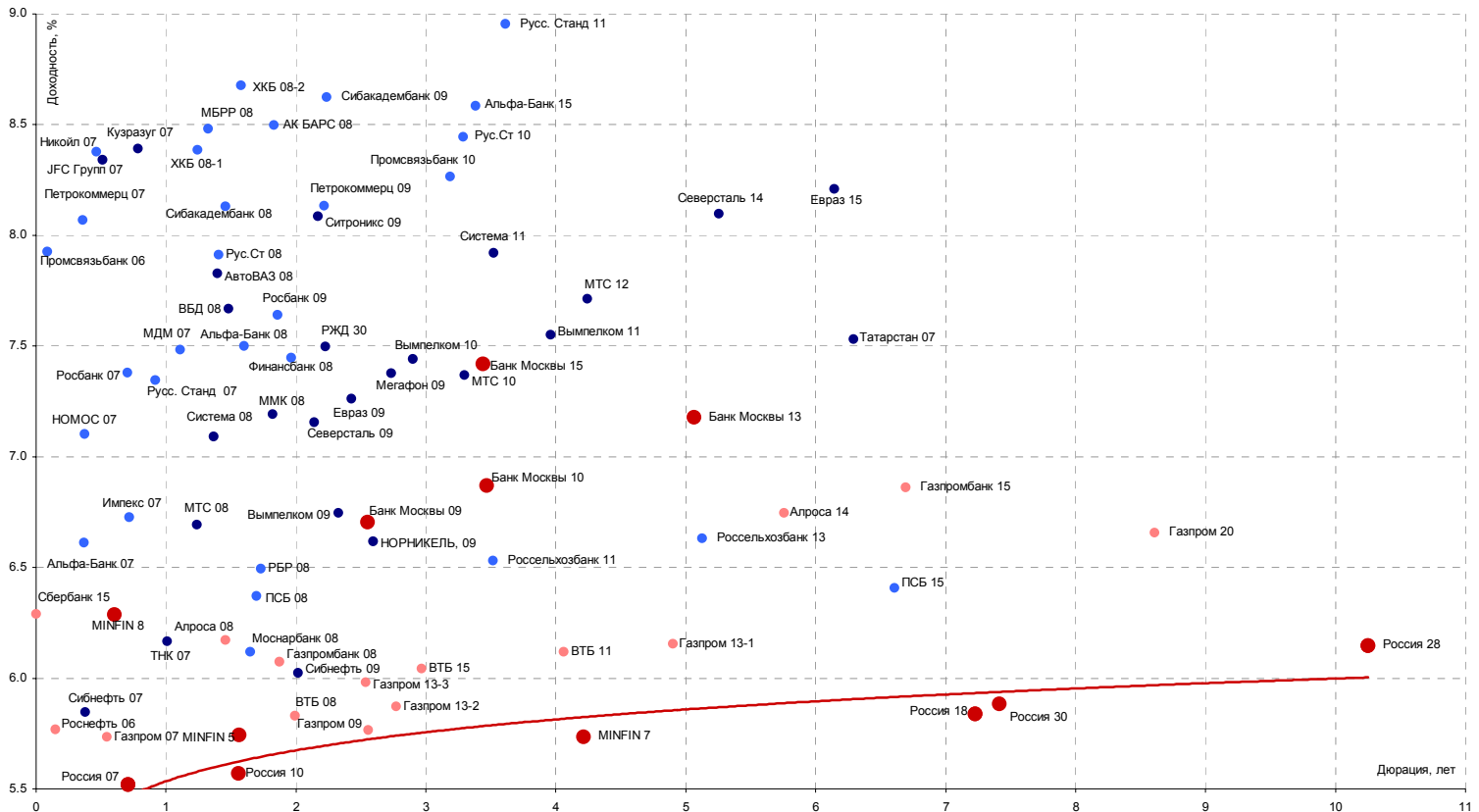


Источники: REUTERS, расчеты Банка Москвы



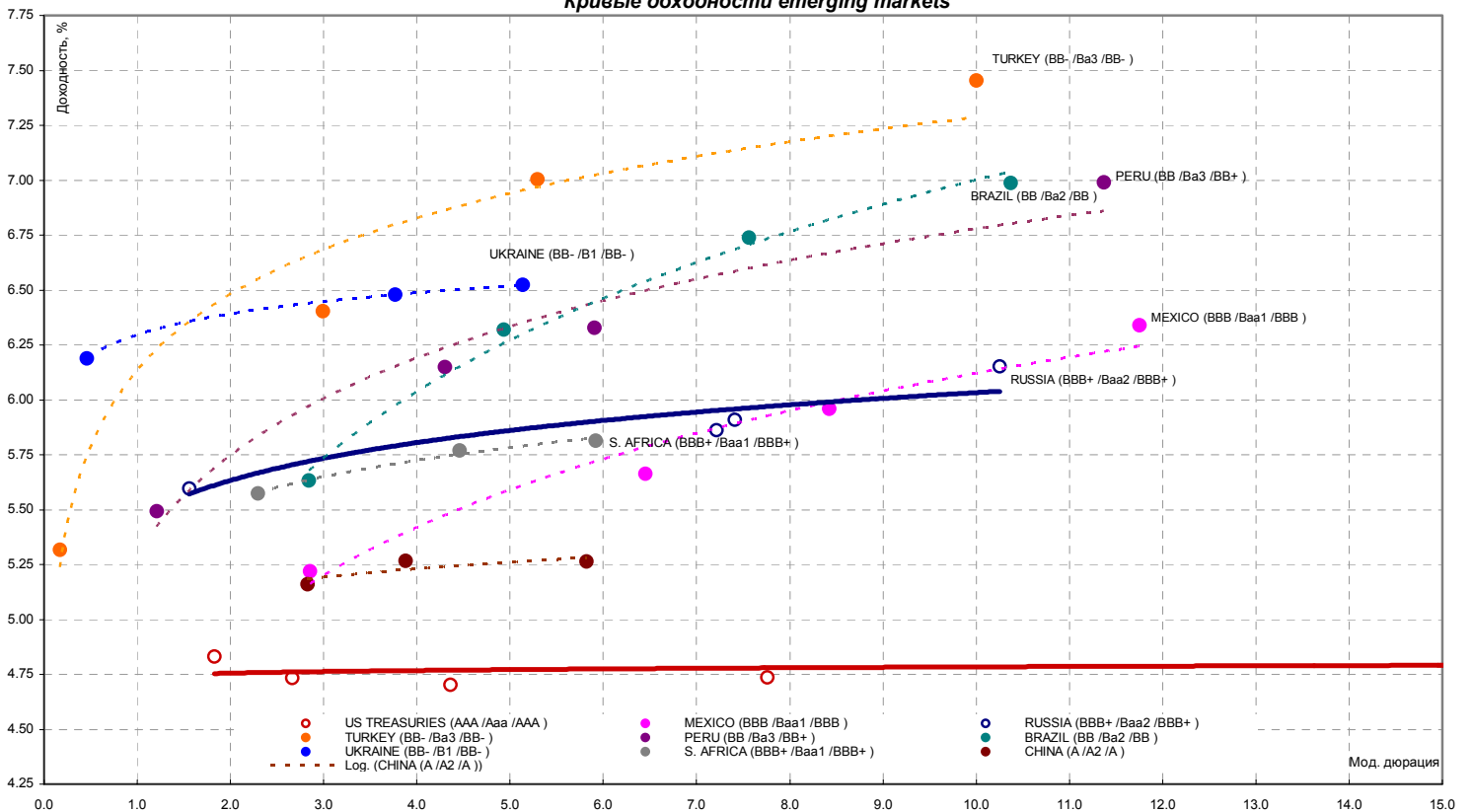
Источники: REUTERS, расчеты Банка Москвы

Кривая доходности российских еврооблигаций



Источники: REUTERS

Кривые доходности emerging markets



Источники: REUTERS

ЭМИТЕНТЫ	ОБЪЕМЫ		ПОГАШЕНИЕ/ ВЫКУП			ЦЕНА			ИЗМЕНЕНИЕ,%			ДОХОДНОСТЬ,%			ДЮРАЦИЯ		
	Оборот млн. руб.	Объем, млн. руб.	Купон,%	Погашение	Оферта	Индикат. цена	Покупка	Продажа	день	неделя	месяц	НКД	Текущая	К погаш.	К оферте	Дюр. лет.	Мод. дюр.
Итоги торгов государственными облигациями																	
ОБР 02	44.8	-	-	23.06.2009	15.03.2007	98.10	97.88	98.10	0.01	-1.90	0.12	-	-	0.70	4.06	0.48	0.46
ОБР 03	0.0	-	-	22.09.2009	15.12.2006	98.94	98.61	99.27	0.28	0.04	0.56	-	-	0.35	4.62	0.24	0.23
ОФЗ 25057	20.9	40817	7.40	20.01.2010	-	104.35	104.21	104.35	0.05	-0.10	0.73	11.35	7.09	6.09	-	2.96	2.79
ОФЗ 25058	249.9	40655	6.30	30.04.2008	-	101.11	101.11	101.21	-0.52	0.07	0.02	8.46	6.23	5.69	-	1.53	1.45
ОФЗ 25059	153.2	8985	6.10	19.01.2011	-	99.77	99.75	99.95	0.20	0.13	0.71	9.36	6.11	6.31	-	3.81	3.58
ОФЗ 25060	1.2	14898	5.80	29.04.2009	-	99.82	99.80	99.82	0.00	-0.03	0.51	7.79	5.81	6.00	-	2.42	2.28
ОФЗ 26198	84.6	42117	6.00	02.11.2012	-	97.65	97.63	97.70	0.00	0.10	1.35	52.60	6.14	6.47	-	5.02	4.72
ОФЗ 27019	12.8	8800	10.00	18.07.2007	-	104.00	103.90	104.39	0.02	-0.23	0.03	17.26	9.62	5.03	-	0.80	0.76
ОФЗ 27020	10.4	8800	10.00	08.08.2007	-	104.12	0.00	104.12	0.01	-0.32	-0.06	11.51	9.60	5.22	-	0.86	0.82
ОФЗ 27025	23.5	25806	7.00	13.06.2007	-	101.00	101.00	101.10	0.15	0.00	-0.05	1.34	6.93	5.00	-	0.72	0.68
ОФЗ 27026	0.0	16000	7.50	11.03.2009	-	101.55	101.10	102.00	0.00	1.08	-0.20	1.44	7.39	6.12	-	2.29	2.16
ОФЗ 45001	0.0	18904	10.00	15.11.2006	-	100.92	0.00	101.10	0.00	-0.40	-0.29	2.40	9.91	3.96	-	0.15	0.15
ОФЗ 46001	5.2	60000	10.00	10.09.2008	-	105.35	105.35	105.50	-0.09	0.06	-0.14	1.92	9.49	5.54	-	1.17	1.11
ОФЗ 46002	59.0	62000	9.00	08.08.2012	-	110.25	110.20	110.25	0.01	0.01	0.46	8.63	8.16	6.33	-	4.25	4.00
ОФЗ 46003	22.4	37298	10.00	14.07.2010	-	111.83	111.67	111.83	-0.04	-0.04	0.31	17.26	8.94	6.09	-	2.89	2.72
ОФЗ 46005	0.0	27477	0.00	09.01.2019	-	46.43	45.76	47.10	0.00	2.66	1.04	0.00	0.00	6.87	-	11.55	10.80
ОФЗ 46014	269.4	58290	9.00	29.08.2018	-	109.52	109.45	109.55	0.02	0.11	0.55	1.73	8.22	6.49	-	5.62	5.27
ОФЗ 46017	50.8	49967	9.00	03.08.2016	-	106.55	106.45	106.55	-0.03	0.09	0.58	8.63	8.45	6.57	-	6.75	6.33
ОФЗ 46018	31.7	40936	9.50	24.11.2021	-	111.55	111.49	111.60	-0.06	0.10	1.38	1.82	8.52	6.62	-	8.75	8.20
ОФЗ 46020	3.1	7913	6.90	06.02.2036	-	102.75	102.61	102.75	-0.19	0.01	2.34	6.62	6.72	6.79	-	12.96	12.13
Всего	1008.1	520814															

Источники: REUTERS, расчеты Банка Москвы

ЭМИТЕНТЫ	ОБЪЕМЫ		ПОГАШЕНИЕ/ ВЫКУП		Оферта	Индикат. цена	ЦЕНА		ИЗМЕНЕНИЕ,%			ДОХОДНОСТЬ,%			ДЮРАЦИЯ		
	Оборот млн. руб.	Объем, млн. руб.	Купон,%	Погашение			Покупка	Продажа	день	неделя	месяц	НКД	Текущая	К погаш.	К оферте	Дюр. лет.	Мод. дюр
Итоги торгов муниципальными облигациями																	
Волгоград, 01	0.00	400	9.70	17.07.2008	-	103.08	102.95	103.20	0.00	0.03	0.18	16.48	9.41	7.83	-	1.67	1.55
Казань, 02	0.00	1000	10.00	11.04.2007	-	101.30	101.11	101.45	-0.15	-0.05	-0.18	18.90	9.87	7.81	-	0.54	0.50
Красноярск, 02	0.67	630	12.50	27.10.2006	-	100.50	100.45	100.75	-0.15	0.08	-0.10	18.84	12.44	7.39	-	0.10	0.09
Красноярск, 05	0.64	1000	6.19	18.10.2008	-	100.85	100.55	100.85	0.05	-0.12	0.50	26.29	6.14	7.63	-	1.91	1.77
Новосибирск, 02	8.09	1500	12.00	07.12.2006	-	101.10	100.95	101.15	0.00	0.00	-0.22	4.60	11.87	6.75	-	0.21	0.20
Новосибирск, 03	0.00	1000	13.00	14.07.2009	-	112.33	112.00	112.65	0.00	0.22	0.49	25.29	11.57	7.49	-	2.42	2.25
Томск, 01	4.08	300	12.00	22.11.2007	-	101.94	0.00	104.40	-0.16	0.00	-0.81	3.55	11.77	10.61	-	1.10	1.00
Уфа, 04	5.20	500	10.03	03.06.2008	-	103.90	103.60	104.38	-0.12	-0.24	0.00	29.12	9.65	7.67	-	1.57	1.46
Итоги торгов субфедеральными облигациями																	
Башкортостан, 04	0.00	500	8.02	13.09.2007	-	100.70	0.00	0.00	0.00	-0.10	-0.30	1.32	7.96	7.40	-	0.96	0.90
Белгородская обл., 04	0.00	320	14.00	29.04.2008	-	110.00	0.00	0.00	0.00	0.00	1.61	55.23	12.73	7.12	-	1.43	1.34
Белгородская обл, 31001	0.00	2000	8.38	10.11.2010	-	101.95	101.75	102.15	0.00	-0.24	0.20	8.04	8.22	8.06	-	3.52	3.26
Волгоградская обл., 01	0.00	600	11.99	11.06.2009	-	105.28	105.00	105.55	0.00	0.28	0.33	31.86	11.39	8.07	-	1.60	1.48
Волгоградская обл. 35001	0.00	700	12.00	17.06.2010	-	106.80	106.16	106.80	0.61	0.05	-0.09	29.59	11.24	7.87	-	1.99	1.84
Воронежская обл. 01	0.00	600	13.00	15.12.2007	-	106.94	106.88	107.00	0.00	-1.38	-0.04	2.49	12.16	7.27	-	1.16	1.08
Воронежская обл. 02	0.00	500	13.00	18.06.2009	-	103.89	102.35	115.00	0.00	1.60	0.76	34.19	12.51	10.89	-	2.34	2.11
Иркутская обл., 01	0.61	700	10.50	22.07.2007	-	102.10	101.89	102.10	0.00	0.02	-0.21	6.24	10.28	7.68	-	0.81	0.75
Иркутская обл. 31001	0.00	1500	10.00	17.12.2009	-	102.50	0.00	0.00	0.00	-0.18	0.29	21.70	9.76	7.78	-	1.60	1.48
Иркутская обл, 31002	0.00	900	8.50	23.10.2008	-	100.23	100.10	100.35	0.00	-0.25	0.05	34.23	8.48	7.83	-	1.02	0.94
Калужская обл., 01	0.00	300	10.00	24.12.2007	-	101.80	101.00	102.60	0.00	0.00	0.10	24.11	9.82	7.82	-	1.19	1.11
Карелия, 34009	0.00	2000	8.40	02.06.2010	-	100.12	0.00	110.09	-99.00	0.00	0.11	24.16	8.39	8.17	-	2.89	2.67
Кировская обл, 01	0.00	400	8.39	22.12.2008	-	100.85	0.00	0.00	0.00	0.00	0.05	20.69	8.32	7.90	-	1.18	1.10
Кони, 05	0.00	500	14.00	24.12.2007	-	108.20	0.00	0.00	0.00	0.09	0.05	33.75	12.94	6.54	-	1.15	1.08
Кони, 06	0.00	700	14.00	14.10.2010	-	117.23	117.15	117.30	0.00	0.20	1.47	60.99	11.94	7.29	-	3.19	2.97
Кони, 07	0.56	1000	12.00	22.11.2013	-	107.90	107.65	108.50	0.09	-0.19	2.76	39.45	11.12	7.74	-	4.95	4.59
Кони, 08	0.00	1000	9.00	03.12.2015	-	98.46	97.00	102.00	0.00	1.31	-4.62	3.70	9.14	7.87	-	6.29	5.83
Костромская обл., 04	1.10	800	12.00	11.03.2008	-	106.00	106.00	108.00	0.72	-1.04	0.66	2.63	11.32	7.20	-	1.38	1.28
Красноярский край, 02	0.00	1500	10.95	26.10.2006	-	100.41	100.31	100.50	0.00	-0.15	0.03	16.80	10.91	6.70	-	0.10	0.09
Красноярский кр, 34003	0.04	3000	7.00	01.10.2008	-	99.50	99.50	99.55	-2.12	-0.03	0.40	32.22	7.04	7.16	-	1.43	1.33
Краснодарский край, 01	4.78	1000	10.00	15.05.2007	-	101.65	101.50	101.88	-0.05	0.00	-0.07	34.79	9.84	7.46	-	0.63	0.58
Ленинградская обл., 02	0.00	800	14.01	08.12.2010	-	124.30	123.56	0.00	0.00	-0.48	-0.56	37.23	11.27	7.35	-	3.33	3.10
Ленинградская обл. 03	0.67	1300	13.50	05.12.2014	-	129.65	129.65	129.80	0.31	-0.20	4.05	35.51	10.41	7.48	-	5.59	5.20
Московская обл., 03	0.00	1000	11.00	19.08.2007	-	104.50	103.90	104.90	-0.19	-0.35	0.00	9.34	10.53	5.94	-	0.89	0.84
Московская обл., 05	14.35	12000	10.00	30.03.2010	-	107.85	107.80	108.05	0.14	-0.05	0.36	34.73	9.27	6.83	-	2.32	2.17
Московская обл., 04	11.03	9600	11.00	21.04.2009	-	110.30	110.25	110.35	0.00	-0.09	0.05	17.18	9.97	6.80	-	2.27	2.12
Московская обл., 25006	6.04	12000	9.00	19.04.2011	-	107.92	107.85	107.92	0.16	-0.16	1.27	36.49	8.34	7.07	-	3.76	3.51
Нижегородская обл. 01	1.91	1000	11.80	01.11.2006	-	100.50	100.43	100.75	-0.27	-0.11	-0.20	15.84	11.74	7.30	-	0.12	0.11
Нижегородская обл. 02	0.00	2500	10.24	02.11.2008	-	103.95	103.80	104.10	0.00	-0.33	-0.19	39.28	9.85	7.19	-	1.30	1.22
Новосибирская обл. 02	6.24	2000	13.30	29.11.2007	-	106.60	106.50	108.60	-0.19	-0.47	1.63	7.29	12.48	7.67	-	1.12	1.04
Новосибирская обл. 03	0.54	2500	9.00	15.12.2009	-	101.50	101.50	101.65	-0.20	-0.05	0.35	0.25	8.87	7.79	-	2.16	2.00
Самарская обл., 02	0.00	2000	6.82	09.09.2010	-	98.73	98.55	98.90	0.00	-0.11	1.12	1.12	6.91	7.39	-	3.51	3.26
Самарская обл., 03	40.16	4500	7.60	11.08.2011	-	100.90	100.90	100.95	-99.00	-0.05	0.00	7.08	7.53	7.59	-	4.11	3.82
Тверская обл., 02	0.00	1000	16.90	23.11.2006	-	101.80	101.60	102.00	0.00	-0.10	-2.58	12.50	16.60	6.44	-	0.18	0.16
Тверская обл., 03	0.00	800	7.95	30.11.2008	-	100.48	100.25	100.70	0.00	0.10	0.20	4.36	7.91	7.94	-	2.03	1.88
Томская обл., 03	0.57	600	11.00	13.10.2007	-	103.25	103.25	103.70	-0.05	-1.10	-0.77	48.22	10.65	6.95	-	0.99	0.93
Томская обл, 34026	0.00	900	9.00	09.11.2009	-	100.01	99.85	100.17	0.00	-0.28	0.25	33.04	9.00	7.46	-	2.35	2.19
Тулская обл., 31001	0.00	1500	8.50	28.06.2009	-	102.10	0.00	0.00	-99.00	-0.17	0.74	19.10	8.33	7.87	-	2.46	2.28
Удмуртская респ, 01	0.00	1000	8.20	27.12.2008	-	100.87	0.00	110.85	0.00	-0.11	0.05	19.10	8.13	7.92	-	2.08	1.93
Хабаровский край, 02	0.00	700	10.00	05.10.2006	-	100.10	100.05	100.15	0.00	-0.15	-0.10	21.10	9.99	7.40	-	0.04	0.04
Хабаровский край, 06	4.18	1000	9.00	24.11.2009	-	100.79	100.67	100.79	0.18	-0.05	0.60	29.34	8.93	7.52	-	2.05	1.91
ХМАО, 02	0.00	5000	12.00	27.05.2008	-	108.30	107.35	109.25	0.00	-0.86	-1.86	37.81	11.08	6.81	-	1.53	1.43
Чувашия, 03	2.02	500	9.50	13.04.2007	-	100.75	100.70	101.30	0.00	-0.05	-0.21	18.22	9.43	8.36	-	0.54	0.50
Чувашия, 04	0.00	750	12.33	27.03.2009	-	113.50	0.00	0.00	0.00	1.79	-0.39	59.45	10.86	6.54	-	2.15	2.02
Чувашия, 05	8.90	1000	7.85	05.06.2011	-	101.20	101.20	101.42	-99.00	0.30	0.97	22.58	7.76	7.68	-	3.95	3.67
Якутия, 03	0.00	800	12.00	17.06.2008	-	101.50	100.00	109.70	0.00	0.17	1.02	0.33	11.82	11.51	-	1.60	1.43
Якутия, 05	0.00	2000	9.00	21.04.2007	-	100.70	100.70	100.95	0.00	0.20	-0.01	15.29	8.94	7.08	-	0.57	0.53
Якутия, 06	0.00	2000	10.00	13.05.2010	-	107.88	107.77	107.99	0.00	-0.16	0.51	9.32	9.27	7.28	-	2.65	2.47
Якутия, 35001	0.00	2500	7.95	11.04.2013	-	100.99	100.85	101.13	0.00	-0.05	0.35	13.50	7.87	7.95	-	4.48	4.15
ЯНАО, 01	0.00	1800	10.00	03.08.2008	-	107.34	105.75	110.00	0.00	-0.09	0.16	12.60	9.32	5.88	-	1.74	1.64
Ярославская обл., 02	0.00	1000	12.78	03.07.2007	-	104.53	104.35	104.70	0.00	-0.01	-0.12	27.31	12.23	6.97	-	0.74	0.69
Ярославская обл., 03	0.00	1000	12.00	17.11.2006	-	100.75	100.60	100.90	0.00	0.00	-0.20	28.77	11.91	6.94	-	0.16	0.15
Ярославская обл., 04	0.00	1000	11.00	26.05.2009	-	107.43	106.80										

ЭМИТЕНТЫ	ОБЪЕМЫ		ПОГАШЕНИЕ/ ВЫКУП			ЦЕНА	ИЗМЕНЕНИЕ,%			ДОХОДНОСТЬ,%			ДЮРАЦИЯ				
	Оборот, млн. руб.	Объем, млрд. руб.	Купон,%	Погашение	Оферта		Индикат. цена	Покупка	Продажа	день	неделя	месяц	НКД	Текущая	К погаш.	К оферте	Дюр. лет.
Нефть и газ																	
ГАЗПРОМ А3	7.67	10000	8.11	18.01.2007	-	100.95	100.86	101.10	0.00	-0.19	-0.05	13.33	8.03	5.10	-	0.33	0.31
ГАЗПРОМ А4	13.53	5000	8.22	10.02.2010	-	104.57	104.56	104.80	-0.03	-0.36	0.89	7.88	7.86	6.80	-	3.02	2.83
ГАЗПРОМ А5	0.00	5000	7.58	09.10.2007	-	102.00	101.90	102.00	0.05	0.32	0.20	33.64	7.43	5.67	-	1.00	0.95
ГАЗПРОМ А6	7.58	5000	7.22	06.08.2009	-	100.76	100.70	100.77	0.35	-0.52	0.95	8.11	7.17	7.04	-	2.63	2.46
Лукойл 02	0.43	6000	7.15	17.11.2009	20.11.2007	101.47	101.50	101.60	0.20	-0.79	0.93	23.51	7.05	-	5.91	1.12	1.05
НГК ИТЕРА	5.07	2000	9.75	07.12.2007	-	101.40	101.27	101.48	0.08	0.15	0.05	28.05	9.62	8.67	-	1.15	1.05
НОВАТЭК, 01	0.00	1000	9.40	30.11.2006	-	100.50	0.00	100.51	-0.20	0.00	-0.20	28.59	9.35	6.61	-	0.19	0.18
Мособлгаз, 01	0.00	1000	10.75	21.12.2008	-	102.35	102.25	102.45	0.00	-0.15	0.20	26.51	10.50	9.00	-	1.25	1.14
РуссНефть, 01	23.49	7000	9.25	10.12.2010	12.12.2008	101.25	101.06	101.25	0.00	-0.19	0.54	24.33	9.14	-	8.80	2.02	1.86
УдмуртНП, 01	0.11	1500	9.50	01.09.2008	01.12.2006	100.17	100.17	100.29	0.00	-0.15	0.19	4.95	9.48	-	8.58	0.20	0.18
Электроэнергетика																	
Башкирэнерго, 02	0.40	500	9.50	22.02.2007	-	100.51	99.43	100.90	-0.39	0.00	0.00	7.03	9.45	8.20	-	0.42	0.39
Башкирэнерго, 03	0.00	1500	8.30	09.03.2011	19.03.2009	100.17	0.00	100.50	0.00	0.05	0.25	17.96	8.29	-	8.48	2.24	2.06
ГидроОГК, 01	22.22	5000	8.10	29.06.2011	-	103.20	103.15	103.23	0.00	0.74	2.25	16.87	7.85	7.42	-	4.01	3.73
Ленэнерго, 01	35.25	3000	10.25	19.04.2007	-	101.00	101.00	101.05	0.05	-0.15	0.85	42.97	10.15	8.59	-	0.55	0.51
Магнит, 01	0.00	1500	9.85	18.12.2008	21.12.2006	101.15	100.98	101.32	0.00	0.01	-0.05	24.29	9.74	-	5.10	0.25	0.24
Мосэнерго, 02	24.17	5000	7.65	18.02.2016	23.02.2012	100.60	100.44	100.60	0.05	0.19	2.38	4.19	7.60	-	7.65	4.53	4.21
РКС, 01	0.52	1500	9.70	15.04.2009	17.10.2007	100.75	100.70	100.95	0.05	0.30	0.60	40.93	9.63	-	9.14	1.01	0.92
Свердловэнерго, 01	0.00	500	11.50	01.03.2007	-	101.00	100.70	0.00	0.00	0.00	0.25	6.30	11.39	9.10	9.10	0.44	0.41
Татэнерго, 01	0.61	1500	9.65	13.03.2008	-	102.40	102.26	102.40	-0.10	0.15	0.29	1.59	9.42	8.05	-	1.41	1.31
ФСК ЕЭС 03	43.51	7000	7.10	12.12.2008	-	100.45	100.42	100.55	0.15	-0.15	0.80	18.67	7.07	6.99	-	2.07	1.93
ФСК ЕЭС, 01	0.00	5000	8.80	18.12.2007	-	103.00	102.85	0.00	0.00	-0.15	0.00	22.18	8.54	6.34	-	1.18	1.11
ФСК ЕЭС, 02	1.04	7000	8.25	22.06.2010	-	104.00	103.95	104.10	0.00	-0.24	1.64	19.21	7.93	7.14	-	3.26	3.04
Связь																	
Волгателеком 03	5.65	2300	8.50	30.11.2010	-	101.90	101.85	102.20	0.25	0.10	1.44	24.68	8.34	7.96	-	2.79	2.59
Волгателеком 02	0.00	3000	8.20	30.11.2010	04.12.2008	100.95	100.85	101.05	0.00	0.29	0.50	23.81	8.12	-	7.85	2.02	1.87
Дальсвязь 01	18.81	1000	13.00	15.11.2006	-	100.81	100.00	100.95	-0.14	-0.01	-0.20	44.88	12.90	7.33	-	0.15	0.14
Дальсвязь, 02	0.00	2000	8.85	30.05.2012	02.06.2010	102.38	102.30	102.45	0.00	0.08	2.45	25.46	8.64	-	8.24	3.11	2.87
Дальсвязь, 03	0.00	1500	8.60	03.06.2009	-	101.28	101.11	101.45	0.00	-0.20	1.00	24.74	8.49	8.06	-	1.88	1.74
МГТС, 04	0.00	1000	7.10	22.04.2009	25.04.2007	100.35	100.00	100.70	0.00	-1.30	0.25	28.59	7.08	-	6.58	0.58	0.54
МГТС, 05	0.00	1500	8.30	25.05.2010	29.05.2007	101.22	0.00	0.00	0.00	0.00	-0.07	25.70	8.20	-	6.54	0.67	0.63
Мегафон	0.00	1500	9.28	11.04.2007	-	101.52	0.00	102.80	0.00	-0.01	0.21	40.93	9.14	6.55	-	0.53	0.50
Мегафон, 03	0.00	3000	9.25	15.04.2008	-	103.02	0.00	103.90	0.00	-0.29	-0.08	39.28	8.98	7.31	-	1.44	1.35
РТК-ЛИЗИНГ, 04	21.88	2250	8.80	08.04.2008	-	100.39	100.20	100.40	-0.01	-0.05	0.30	27.34	8.77	8.50	-	0.85	0.78
Сибирьтелеком, 04	5.20	2000	12.50	05.07.2007	-	103.80	103.80	104.00	-0.10	-0.02	-0.43	26.03	12.04	7.55	-	0.76	0.71
Сибирьтелеком, 05	0.00	3000	9.20	25.04.2008	-	102.13	102.07	102.19	0.00	0.15	0.49	36.55	9.01	7.90	-	1.47	1.36
Сибирьтелеком, 06	0.00	2000	7.85	16.09.2010	23.09.2008	99.75	0.00	0.00	0.00	-0.17	1.01	38.93	7.87	-	8.10	1.83	1.69
Сибирьтелеком, 07	0.00	2000	8.65	20.05.2009	-	101.53	101.40	101.65	0.00	-0.02	1.25	28.20	8.52	8.16	-	2.38	2.20
С3 Телеком, 02	0.00	1500	7.50	03.10.2007	-	100.12	0.00	100.20	0.00	-0.05	0.28	15.82	7.49	7.49	-	0.57	0.53
С3 Телеком, 03	0.00	3000	9.25	24.02.2011	28.02.2008	102.90	102.30	103.50	0.00	0.29	0.10	5.07	8.99	-	7.30	1.36	1.27
СМАРТС, 02	1.50	500	14.00	26.06.2007	26.12.2006	99.50	98.30	99.75	0.00	-2.20	-0.55	32.99	14.07	-	15.45	0.27	0.23
СМАРТС, 03	2.82	1000	14.10	29.09.2009	03.10.2006	99.50	99.01	99.50	0.00	-0.60	-0.49	65.28	14.17	-	26.54	0.04	0.03
Таттелеком, 03	0.62	600	11.75	06.05.2007	-	102.60	102.00	102.60	-0.05	0.00	-0.10	13.84	11.45	7.65	-	0.60	0.56
УРСИ 04	0.06	3000	9.99	01.11.2007	-	102.88	102.88	103.08	0.03	-0.10	0.00	38.04	9.71	7.37	-	1.05	0.97
УРСИ 05	0.51	2000	9.19	17.04.2008	-	102.45	102.10	102.45	0.15	-0.10	0.34	38.52	8.97	7.65	-	1.45	1.35
УРСИ 06	0.52	2000	8.20	17.11.2011	20.11.2008	100.85	100.80	100.97	-0.11	0.05	0.87	26.51	8.13	-	7.91	1.98	1.84
УРСИ, 07	1.02	3000	8.40	13.03.2012	17.03.2009	100.95	0.00	101.10	0.10	0.00	1.15	0.23	8.32	-	8.13	2.30	2.13
Центртелеком 04	2.77	5623	13.80	21.08.2009	-	114.38	114.38	114.48	-0.06	-0.35	1.24	12.10	12.07	8.32	-	2.51	2.31
Центр. Телеграф, 03	0.00	700	9.75	01.04.2009	-	101.15	0.00	0.00	0.00	0.00	0.60	20.57	9.64	9.56	-	2.23	2.04
ЮТК, 02	0.14	1500	10.50	07.02.2007	-	100.80	100.80	100.85	0.00	-0.12	-0.32	12.08	10.42	8.25	-	0.38	0.35
ЮТК, 03	7.18	3500	10.90	10.10.2009	-	100.80	102.23	102.30	-0.04	-0.22	0.49	49.27	10.66	-	8.81	0.98	0.90
ЮТК 04	38.16	5000	10.50	09.12.2009	-	102.40	102.30	102.47	0.05	0.20	0.71	2.01	10.25	9.00	-	1.80	1.65
Металлургия																	
Амурметалл, 01	0.51	1500	9.80	26.02.2009	-	101.60	101.60	101.80	-0.20	0.08	0.45	5.37	9.65	9.25	-	2.22	2.03
ИНПРОМ, 02	7.70	1000	10.70	15.07.2010	19.07.2007	100.95	100.92	101.00	-0.05	0.10	1.17	18.18	10.60	-	9.67	0.80	0.73
ИНПРОМ, 03	2.25	1300	10.70	18.05.2011	23.05.2007	100.00	100.00	100.08	-0.10	0.13	-0.05	34.88	10.70	-	10.93	0.65	0.58
МаирИнвест, 01	0.60	500	12.30	03.04.2007	-	100.79	100.79	100.80	0.09	-0.25	-0.15	26.28	12.20	11.19	-	0.51	0.46
МаирИнвест, 02	0.00	1000	10.90	16.12.2008	28.11.2006	100.63	100.60	100.65	0.00	0.32	0.03	33.75	10.83	-	7.30	0.19	0.18
Макси-Групп, 01	5.33	3000	11.25	12.03.2009	13.09.2007	98.40	98.25	98.45	0.00	0.20	-0.51	1.85	11.43	-	13.46	0.95	0.84
МЗ им. Серова, 02	0.00	2000	8.75	27.02.2009	-	99.85	99.50	100.20	0.00	0.00	0.00	4.55	8.76	9.01	-	2.24	2.06
НМЗ им. Кузмина, 01	0.15	1200	11.00	14.02.2010	16.08.2007	100.00	99.00	100.00	0.10	0.00	-0.46	10.55	11.00	-	11.27	0.88	0.79
НСММЗ, 01	0.00	1000	1.00	19.05.2008	-	90.00	0.00	90.00	0.00	11.10	-9.91	3.32	1.11	7.65	-	1.65	1.53
ОМК, 01	0.10	3000	9.20	12.06.2008	-	101.95	100.94	101.95	0.05								

ЭМИТЕНТЫ ОБЪЕМЫ ПОГАШЕНИЕ/ ВЫКУП ЦЕНА ИЗМЕНЕНИЕ,% ДОХОДНОСТЬ,% ДЮРАЦИЯ

Оборот, Объем, Купон,% Погашение Оферта Индикат. Покупка Продажа день неделя месяц НКД Текущая К погаш. К оферте Дюр. лет. Мод. дюр
млн. руб. млрд. руб.

Машиностроение

Автоваз, 02	1.01	3000	9.20	13.08.2008	14.02.2007	100.68	100.65	100.70	0.07	-0.07	-0.20	8.82	9.14	-	7.40	0.40	0.38
Автоваз, 03	0.00	5000	7.80	22.06.2010	26.06.2007	100.18	100.00	100.35	0.00	0.00	0.45	18.16	7.79	-	7.68	0.75	0.69
Вагонмаш, 01	0.46	300	13.50	19.06.2008	-	105.70	105.30	105.70	0.19	-0.36	0.85	33.29	12.77	10.09	-	1.57	1.43
ВКМ-Финанс, 01	5.00	1000	10.25	04.06.2008	06.12.2006	100.01	100.01	100.34	-0.35	-0.05	-0.40	29.49	10.25	-	9.91	0.21	0.19
Волгабурмаш 01	0.00	600	11.10	08.10.2008	11.10.2006	100.00	99.95	100.05	0.00	0.06	-0.04	48.96	11.10	-	10.58	0.06	0.05
Газ-Финанс, 01	23.84	2000	8.49	08.02.2011	12.02.2008	100.20	100.17	100.23	0.08	-0.10	0.60	8.37	8.47	-	8.50	1.34	1.23
ГТ-ТЭЦ Энергао 03	6.68	1500	12.04	18.04.2008	23.10.2006	100.20	100.15	100.25	0.05	-0.12	-0.35	50.14	12.02	-	9.80	0.09	0.08
ЕПК 01	0.30	1000	8.75	02.10.2008	05.10.2006	100.00	99.97	100.00	0.05	-0.05	0.20	40.03	8.75	-	8.41	0.04	0.04
ИжАвто, 01	16.99	1200	10.70	14.03.2007	-	99.60	99.56	99.62	-0.07	0.14	0.50	2.05	10.74	11.56	-	0.48	0.43
Ижмаш, 02	0.61	1000	13.55	17.06.2008	19.12.2006	100.90	100.80	101.08	-0.09	0.00	-0.54	34.15	13.43	-	9.49	0.25	0.23
Интегра Финанс, 01	0.00	2000	10.50	20.03.2009	-	101.30	0.00	0.00	0.00	0.20	0.14	51.78	10.37	10.15	-	2.15	1.95
ИРКУТ 03	0.00	3250	8.74	16.09.2010	-	101.21	0.00	0.00	0.00	0.21	0.32	43.34	8.64	8.55	-	3.32	3.05
КАМАЗ-Финанс, 01	0.00	1200	6.00	11.11.2006	-	98.40	99.30	0.00	0.00	0.00	0.00	21.53	6.10	17.14	-	0.14	0.12
КАМАЗ-Финанс, 02	0.00	3000	8.45	17.09.2010	19.09.2008	99.71	0.00	0.00	0.00	-0.29	0.28	41.67	8.47	-	8.80	1.81	1.66
Криогенмаш, 02	7.17	500	9.75	08.07.2008	-	100.66	100.65	110.72	0.01	0.50	0.15	18.97	9.69	4.09	-	1.68	1.62
МиГ-Финанс, 01	0.01	1000	10.50	03.06.2009	06.06.2007	101.15	100.61	101.80	0.14	-0.15	0.00	30.21	10.38	-	8.94	0.68	0.63
Мотовилих. заводы, 01	0.00	1500	10.00	22.01.2009	26.07.2007	100.75	100.70	0.00	0.00	-1.08	-0.25	15.07	9.93	-	9.24	0.82	0.75
Моторостроитель, 01	0.00	800	12.00	19.03.2009	20.09.2007	100.32	0.00	101.00	0.00	0.05	0.32	59.51	11.96	-	12.00	0.92	0.82
ПМЗ, 01	0.00	750	9.90	21.07.2009	24.07.2007	100.28	100.00	100.55	0.00	0.23	0.07	15.46	9.87	-	9.89	0.81	0.73
Промтрактор, 01	32.14	1500	9.75	03.07.2008	-	100.05	99.90	100.00	-0.05	0.00	0.00	20.03	9.75	4.42	-	1.68	1.61
Росвертол, 01	0.60	800	9.30	26.05.2009	27.11.2007	100.68	100.60	100.68	0.04	0.15	0.45	28.79	9.24	-	8.85	1.12	1.03
Салют-Энергия, 01	0.55	3000	10.15	25.12.2007	26.12.2006	100.40	100.25	100.40	0.15	0.18	-1.59	23.64	10.11	-	8.41	0.27	0.25
НПО САТУРН, 01	0.00	1500	9.00	23.03.2008	24.03.2007	100.62	0.00	0.00	0.00	0.00	0.07	44.38	8.94	-	7.88	0.49	0.45
Северсталь-авто, 01	0.00	1500	11.25	21.01.2010	25.01.2007	101.71	0.00	0.00	0.00	0.00	-0.77	16.95	11.06	-	6.13	0.35	0.33
СОК-Автокомп., 01	2.00	1100	12.32	24.04.2008	27.10.2006	100.07	100.07	100.10	0.02	-0.15	0.30	49.28	12.31	-	11.66	0.10	0.09
Стройтрансгаз, 01	29.54	3000	9.60	25.06.2008	-	101.40	101.35	101.65	0.10	-0.25	0.15	22.09	9.47	8.90	-	1.63	1.50
ТВЗ, 01	4.09	750	14.60	10.10.2006	-	100.35	100.35	100.36	-0.05	0.05	-0.69	65.20	14.55	7.68	-	0.05	0.05
ТВЗ, 03	0.00	1000	9.25	18.06.2010	20.06.2008	100.53	100.30	100.75	0.00	-0.06	0.75	22.55	9.20	-	9.10	1.62	1.49
Трансмашхолдинг, 01	0.00	1500	1.00	01.12.2007	-	90.34	89.00	95.00	0.00	0.00	-3.19	3.04	1.11	9.98	-	1.19	1.08
Уралвагонзавод, 01	15.77	2000	13.36	30.09.2008	03.10.2006	100.47	100.42	100.65	-0.03	0.14	-0.45	61.86	13.30	-	0.15	0.04	0.04
Уралвагонзавод 02	1.01	3000	9.35	05.10.2010	03.10.2007	100.60	100.52	100.60	0.09	0.05	0.04	43.04	9.29	-	8.92	0.97	0.89

Добывающая промышленность

Белон-Финанс, 01	0.00	1500	9.10	03.06.2009	-	100.75	100.00	0.00	0.00	-0.09	0.90	26.18	9.03	8.97	-	2.40	2.20
СУЭК, 02	12.80	1000	8.50	15.02.2007	-	99.95	99.75	0.00	0.00	0.00	-0.45	7.92	8.50	8.90	-	0.40	0.37
Хайленд Голд Финанс, 01	0.00	750	12.00	02.04.2008	09.10.2006	99.92	0.00	100.35	0.00	0.00	0.10	25.32	12.01	-	14.30	0.05	0.05

Потребительский сектор

Аладушкин 01	0.30	500	12.00	08.03.2007	-	100.20	100.11	100.50	-0.05	-0.15	-0.10	4.27	11.98	11.50	-	0.46	0.42
АрнестФинанс, 01	0.00	600	10.30	29.04.2009	25.04.2007	101.40	0.00	100.83	0.00	0.00	-0.46	41.48	10.30	-	10.50	0.57	0.52
Балтика, 01	0.00	1000	8.75	20.11.2007	-	0.00	0.00	0.00	0.00	0.00	0.24	22.05	8.63	7.67	-	1.18	1.10
Балтимор-Нева, 02	1.10	800	11.65	15.05.2008	23.11.2006	100.33	100.33	100.35	0.03	-0.25	-0.40	39.90	11.61	-	8.47	0.17	0.16
Вимм-Билль-Данн, 02	12.42	3000	9.00	15.12.2010	-	103.50	0.00	103.65	-0.10	0.05	0.68	22.44	8.70	8.16	-	3.55	3.29
Группа ОСТ, 02	0.06	1000	12.90	08.05.2008	10.05.2007	100.20	99.56	100.20	0.40	-0.30	-0.25	46.65	12.87	-	12.89	0.61	0.54
Джей-Эф-Си, 02	0.00	1200	13.00	04.12.2007	05.12.2006	100.78	100.65	100.90	0.00	-0.10	-0.32	37.75	12.90	-	8.87	0.21	0.19
Нидан-Инвест, 01	0.00	1000	10.80	16.05.2007	-	101.13	100.90	101.35	0.00	-0.35	-0.30	37.28	10.68	9.15	-	0.63	0.57
Инмарко, 01	10.00	1000	9.85	19.12.2008	22.12.2006	100.00	98.00	100.15	-0.15	0.65	0.10	24.02	9.85	-	9.62	0.26	0.23
Красный Восток, 01	0.00	1500	11.50	25.02.2007	-	101.33	101.21	101.44	0.00	-0.34	-0.15	7.88	11.35	8.26	-	0.43	0.40
Нутринвестхолдинг, 01	1.10	1200	11.00	09.06.2009	-	100.16	100.15	100.35	-0.04	0.10	0.20	2.41	10.98	2.99	-	2.54	2.47
Нэфис Косметикс, 01	0.00	400	10.50	22.04.2007	-	100.35	100.20	100.50	0.00	-0.16	-0.08	43.44	10.46	10.08	-	0.56	0.51
Отеч. лекарства, 02	0.00	1300	10.25	17.02.2009	21.08.2007	99.70	99.50	99.90	0.00	0.00	0.00	8.14	10.28	-	10.86	0.89	0.81
Очаково, 02	0.00	1500	8.50	19.09.2008	-	99.27	0.00	0.00	0.00	0.11	0.61	41.92	8.56	9.22	-	1.42	1.30
ПИТ-Инвестментс 01	0.00	1000	12.00	28.09.2006	-	100.08	0.00	0.00	0.00	0.00	-0.79	57.21	11.99	7.89	-	0.02	0.02
ПИТ-Инвестментс 02	0.00	1500	14.25	23.03.2009	29.09.2006	100.24	0.00	0.00	0.00	0.09	-1.13	69.10	14.22	-	-	0.02	0.02
Русский Текстиль 02	3.14	1000	12.75	05.03.2009	-	98.24	98.00	98.24	0.22	-0.08	0.71	4.54	12.98	14.45	-	1.55	1.35
Русский Текстиль 03	1.86	1200	12.00	20.10.2009	18.10.2007	98.10	98.00	98.10	0.31	-0.31	0.13	48.66	12.23	-	14.42	0.99	0.87
Санээй, 01	1.82	1000	11.66	03.12.2008	06.06.2007	101.10	100.95	101.25	0.01	0.00	0.30	33.54	11.53	-	10.21	0.68	0.62
Синерия, 01	2.99	1000	10.70	22.04.2009	24.10.2007	99.62	99.60	99.80	-0.03	-0.10	0.28	43.09	10.74	-	11.36	1.02	0.91
Талосто-Финанс, 01	0.00	1000	10.00	06.03.2009	07.09.2007	100.27	0.00	101.00	0.00	0.10	0.00	3.29	9.97	-	9.93	0.94	0.86
Яковлевский Текстиль, 01	0.00	1000	12.00	31.10.2008	27.10.2006	99.98	99.95	100.05	-0.02	-0.05	0.05	47.67	12.00	-	11.64	0.10	0.09

Агропромышленный комплекс

АПК Аркада 01	1.74	600	13.20	28.06.2008	29.06.2007	99.98	99.98	100.05	0.00	0.01	-0.02	30.02	13.20	-	13.59	0.74	0.65
АПК Аркада, 02	0.20	1000	13.31	20.02.2009	22.08.2007	101.01	100.02	100.14	0.01	0.01	0.01	10.58	13.29	-	13.54	0.89	0.78
АПК ОГО, 01	4.19	1100	15.50	22.04.2007	-	99.65	101.01	101.19	-0.19	-0.10	-0.09	54.50	15.35	13.69	-	0.47	0.41
АПК ОГО, 02	3.89	1200	12.95	25.02.2009	-	100.55	99.62	99.90	0.05	0.10	-0.10	8.52	13.00	13.56	-	1.97	1.73
Белранком	2.01	700	10.90	02.12.2008	05.12.2006	100.43	100.40	100.55	0.15	0.00	0.15	4.48	10.84	-	8.18	0.21	0.19
Евросервис	1.69	1500	14.00	18.12.2007	19.12.2006	99.50	100.37	100.43	0.13	0.00	-0.50	0.38	13.94	-	12.20	0.25	0.22
КБК Черемушки, 01	0.00	700	11.30	02.03.2009	05.03.2007	0.00	0.00	0.00	0.00	0.00	-0.65	4.95	11.36	-	12.40	0.46	0.41
Моссельпром, 01	5.29	1000	13.00	12.12.2008	15.06.2007	99.62	100.83	100.93	0.10	-0.15	0.13	34.19	12.88	-	11.91	0.70	0.63
ПАВА, 0																	

ЭМИТЕНТЫ	ОБЪЕМЫ		ПОГАШЕНИЕ/ ВЫКУП			ИНДИКАТ. ЦЕНА	ЦЕНА		ИЗМЕНЕНИЕ, %			ДОХОДНОСТЬ, %			ДЮРАЦИЯ		
	Оборот, млн. руб.	Объем, млрд. руб.	Купон, %	Погашение	Оферта		Покупка	Продажа	день	неделя	месяц	НКД	Текущая	К погаш.	К оферте	Дюр. лет.	Мод. дюр.
Розничный сектор																	
Арбат энд Ко, 01	0.00	1500	10.50	20.06.2008	22.06.2007	100.10	100.00	100.20	0.00	-0.10	0.00	25.60	10.49	-	10.58	0.73	0.66
Виктория-Финанс, 01	5.93	1500	9.90	29.01.2009	01.02.2007	100.20	99.97	100.20	0.13	-0.20	0.19	13.02	9.88	-	9.22	0.37	0.34
Детский мир, 01	0.00	1150	8.50	26.05.2015	-	98.50	98.50	99.10	-0.51	0.00	-0.30	24.92	8.63	8.94	-	6.14	5.64
Дикая Орхидея, 01	0.35	1000	11.30	09.04.2009	12.04.2007	100.45	100.41	100.45	0.00	0.05	0.16	21.36	11.25	-	10.87	0.54	0.49
Дикси-Финанс, 01	0.00	3000	9.25	17.03.2011	-	98.90	0.00	0.00	0.00	0.15	0.20	45.87	9.35	9.79	-	3.60	3.28
ДОМО-Финанс, 01	0.00	1000	12.50	14.02.2008	15.02.2007	99.92	99.86	99.97	0.00	0.05	-0.01	11.64	12.51	-	12.57	0.41	0.36
Евростель, 02	0.00	3000	10.25	02.06.2009	04.12.2007	101.60	100.10	110.21	0.00	0.05	-0.04	29.77	10.09	-	8.99	1.13	1.04
Инком-Лада, 02	0.00	1400	11.75	12.02.2010	16.02.2007	99.97	99.90	100.04	0.00	0.00	-0.20	10.62	11.75	-	12.33	0.40	0.36
Копейка ТД, 01	0.00	1200	9.75	17.06.2008	19.12.2006	100.75	100.60	100.90	0.00	0.00	0.20	16.29	9.68	-	6.83	0.24	0.23
Копейка ТД, 02	54.36	4000	8.70	15.02.2012	18.02.2009	99.35	99.25	99.35	0.00	-0.15	1.26	6.67	8.76	-	9.31	2.19	2.00
Магнит 01	0.00	2000	9.34	19.11.2008	-	101.90	102.00	0.00	0.00	-0.05	0.11	30.45	9.17	8.53	-	1.96	1.80
Марта Финанс, 02	0.80	1000	11.75	06.12.2009	07.06.2007	99.50	99.17	99.50	0.00	0.44	-0.39	33.80	11.81	-	12.83	0.68	0.61
Марта-Финанс, 01	4.90	700	14.84	22.05.2008	-	102.50	102.47	102.67	0.10	-0.28	-0.56	47.98	14.48	13.52	-	1.48	1.30
Матрица Финанс	8.79	1200	12.32	10.12.2008	13.06.2007	99.36	99.36	99.48	-0.05	-0.15	-0.10	33.08	12.40	-	13.63	0.70	0.62
МИР Финанс	1.00	1000	9.89	27.12.2007	27.12.2006	100.09	100.00	100.10	0.05	-0.02	-0.10	23.03	9.88	-	9.55	0.27	0.24
Монетка, 01	0.30	1000	10.70	14.05.2009	15.11.2007	99.80	99.80	100.00	0.15	0.17	-0.32	36.64	10.72	-	11.16	1.08	0.97
Натур продакт, 02	4.01	1000	10.75	16.06.2009	18.12.2007	100.15	100.10	100.25	0.00	-0.15	0.49	27.10	10.73	-	10.87	1.17	1.05
Перекресток, 01	0.00	1500	8.15	08.07.2008	-	100.00	0.00	0.00	0.00	0.00	-0.20	15.85	8.15	3.73	-	1.70	1.64
Пятерочка Финанс, 01	14.50	1500	11.45	12.05.2010	-	110.50	109.50	0.00	0.00	0.09	0.05	39.53	10.36	8.22	-	3.01	2.78
Пятерочка Финанс, 02	0.00	3000	9.30	14.12.2010	-	104.15	104.05	104.20	-0.05	0.00	0.53	23.44	8.93	8.28	-	3.53	3.26
Техносила, 01	0.00	2000	10.00	26.05.2011	28.05.2008	99.73	99.50	99.95	0.00	0.00	0.15	30.68	10.03	-	10.42	1.55	1.40
ТОП-КНИГА, 01	0.00	700	11.35	05.02.2009	08.02.2007	100.32	0.00	100.50	0.00	-0.08	-0.12	12.75	11.31	-	10.37	0.39	0.35
Лесная промышленность и ЦБК																	
АЦБК-Инвест, 02	1.51	500	11.80	20.05.2008	21.11.2006	100.45	100.30	100.75	0.05	-0.10	0.00	9.38	11.75	-	9.03	0.17	0.16
АЦБК, 03	2.03	1500	9.95	14.04.2011	18.10.2007	100.90	0.00	100.90	0.10	0.20	0.65	16.90	9.86	-	9.37	1.02	0.93
Волга, 01	0.91	1500	12.00	13.03.2007	-	101.40	101.35	101.46	-0.15	0.10	-0.15	2.30	11.83	8.93	-	0.48	0.44
ГОТЭК, 02	4.99	1500	11.50	18.06.2009	21.12.2006	99.70	99.65	99.80	0.24	-0.10	-0.30	28.36	11.53	-	12.38	0.25	0.22
ДЗ-Финанс, 01	0.00	400	11.60	23.05.2008	25.05.2007	99.32	0.00	100.00	0.00	0.00	0.10	37.18	11.68	-	13.02	0.65	0.57
НЛК 01	0.00	500	0.00	31.01.2008	-	99.75	99.50	100.00	0.00	-0.20	-0.10	0.00	0.00	-	-	1.86	1.86
ПЭФ Союз, 01	0.00	300	11.00	09.10.2007	05.10.2006	100.08	100.00	100.15	0.00	-0.20	0.01	50.33	10.99	-	8.73	0.04	0.04
Строительство, ипотека и недвижимость																	
Адамант, 01	0.65	500	13.10	05.06.2008	-	101.30	101.20	101.40	-0.10	0.00	1.08	37.33	12.93	11.99	-	1.54	1.37
Адамант, 02	0.00	2000	11.25	20.05.2010	24.05.2007	100.00	99.95	100.05	0.00	-0.05	-0.01	8.32	11.25	-	11.72	0.65	0.59
АИЖК 01	0.00	1070	11.00	01.12.2008	-	108.02	0.00	108.25	0.00	0.00	0.00	10.18	7.12	-	1.96	1.83	
АИЖК, 02	0.00	1500	11.00	01.02.2010	-	111.20	0.00	0.00	0.00	-0.27	1.31	15.07	9.89	7.32	-	2.90	2.70
АИЖК, 03	0.00	2250	9.40	15.10.2010	-	106.07	105.80	106.33	0.00	0.50	0.28	17.25	8.86	7.20	-	2.50	2.33
АИЖК, 04	0.00	900	8.70	01.02.2012	-	106.50	106.00	107.00	0.00	0.00	0.00	11.92	8.17	7.43	-	4.34	4.04
БЖФ, 01	0.00	500	12.65	19.12.2008	22.12.2006	100.19	0.00	0.00	0.00	0.00	0.05	30.85	12.63	-	12.42	0.25	0.22
Главмосстрой, 01	0.00	2000	1.00	27.05.2007	-	91.35	90.00	98.00	0.00	-1.60	-0.11	0.68	1.09	-	-	0.68	0.59
Главмосстрой, 02	0.00	4000	11.50	17.03.2011	22.03.2007	101.15	0.00	0.00	0.00	-0.30	0.94	57.03	11.37	-	9.31	0.47	0.43
ИНТЕКО, 01	0.00	1200	10.95	15.02.2007	-	100.00	0.00	0.00	0.00	0.00	0.00	10.20	10.95	10.84	-	0.41	0.37
Искитимцемент 02	0.00	500	12.50	05.11.2008	07.11.2007	100.36	100.16	100.55	0.00	-0.50	0.58	14.38	12.46	-	12.71	1.06	0.94
Искитимцемент, 01	0.00	200	16.80	24.12.2006	-	101.68	0.00	0.00	0.00	-0.67	0.40	40.50	16.52	10.56	-	0.25	0.23
Лавера, 01	15.06	1000	11.25	08.04.2010	12.04.2007	100.40	100.37	100.50	0.05	-0.20	0.40	49.32	11.21	-	10.74	0.53	0.48
МИА, 01	0.78	2200	10.00	20.09.2012	-	102.15	0.00	102.15	-0.83	-0.24	0.25	11.12	9.79	9.46	-	2.51	2.29
МИА, 02	0.00	1000	9.50	09.08.2008	06.02.2007	100.15	100.05	100.25	0.00	0.05	-0.30	11.19	9.49	-	9.39	0.38	0.34
МИА, 03	0.00	1500	9.40	23.02.2012	30.08.2007	100.30	100.10	100.30	0.30	-0.45	-0.11	5.15	9.37	-	9.37	0.91	0.83
Миракс Групп	17.25	1000	12.50	19.08.2008	-	100.45	100.35	100.45	0.05	0.05	-0.20	9.93	12.44	12.07	-	1.75	1.56
МОИА, 01	0.00	1500	9.00	21.12.2010	23.12.2006	101.70	101.20	102.20	0.00	0.00	0.63	22.44	8.85	-	2.32	0.26	0.25
ПИК, 05	0.10	1120	10.20	20.05.2008	22.05.2007	99.20	99.20	99.40	-0.05	0.05	0.05	8.10	10.28	-	11.95	0.65	0.58
Салаватстекло 01	0.17	750	11.60	25.03.2008	-	103.30	102.92	103.30	0.39	-0.39	0.98	55.93	11.23	9.42	-	1.36	1.24
Салаватстекло 02	0.00	1200	9.28	28.10.2009	31.10.2007	100.10	100.05	100.15	0.00	-0.20	0.41	35.59	9.27	-	9.38	1.05	0.96
Сиб. цемент., 03	0.00	800	9.70	12.06.2008	14.06.2007	100.10	100.00	100.20	0.00	0.00	0.30	25.78	9.69	-	9.74	0.71	0.65
СУ-155	0.00	1500	10.50	30.03.2007	-	100.20	0.00	0.00	0.00	-0.10	0.60	23.88	10.48	10.49	-	0.50	0.46
Терна-Финанс, 01	0.93	500	14.00	16.12.2008	19.12.2006	100.35	100.35	100.49	-0.25	0.00	-0.05	0.38	13.95	-	12.53	0.25	0.22
ЦУН ЛенСпецСМУ, 01	0.21	1000	12.00	22.04.2010	24.04.2008	100.00	99.95	100.80	0.15	0.02	0.00	48.00	12.00	-	11.87	1.39	1.24
ЮСКК, 01	0.00	600	14.00	01.07.2008	17.01.2008	100.17	100.00	100.33	0.00	0.00	0.03	29.92	13.98	-	8.46	1.22	1.13
Транспорт																	
АвиаК. Самара, 01	5.39	350	14.00	08.03.2007	-	100.62	100.37	101.80	1.28	-0.30	-0.89	4.99	13.91	12.53	-	0.46	0.41
Ист Лайн Хэндлинг, 02	5.27	3000	11.59	22.05.2008	23.11.2006	100.14	100.14	100.16	0.00	0.06	0.40	37.47	11.57	-	10.39	0.18	0.16
ММК-Транс, 01	0.02	650	11.50	10.07.2008	11.01.2007	100.00	100.00	100.65	-0.45	0.18	-0.74	21.74	11.50	-	11.26	0.31	0.28
РЖД, 05	5.61	10000	6.67	22.01.2009	-	100.05	100.00	100.09	0.00	-0.29	0.96						

ЭМИТЕНТЫ	ОБЪЕМЫ		ПОГАШЕНИЕ/ ВЫКУП			ИНДИКАТ. ЦЕНА	ЦЕНА		ИЗМЕНЕНИЕ,%			ДОХОДНОСТЬ,%			ДЮРАЦИЯ		
	Оборот, млн. руб.	Объем, млрд. руб.	Купон,%	Погашение	Оферта		Покупка	Продажа	день	неделя	месяц	НКД	Текущая	К погаш.	К оферте	Дюр. лет.	Мод. Дюр
Химия и нефтехимия																	
Группа Нитол, 01	0.00	1000	12.00	16.12.2008	19.12.2006	100.58	100.40	100.75	0.00	-0.04	-0.35	30.25	11.93	-	9.33	0.25	0.23
Дорогобуж, 01	0.00	900	9.90	11.06.2008	13.12.2006	100.52	0.00	102.15	0.00	0.10	-0.10	26.58	9.85	-	7.43	0.23	0.21
Куйбышевгазот-инвест, 02	0.00	2000	8.80	04.03.2011	-	100.45	100.40	100.50	0.00	0.00	0.50	2.89	8.76	8.86	-	3.77	3.46
МарийскийНПЗ, 01	0.00	800	12.40	16.12.2008	19.06.2007	100.63	100.60	100.65	0.00	0.32	0.03	31.25	12.32	-	11.77	0.72	0.64
НИКОСХИМ, 01	2.50	750	14.00	14.12.2006	-	101.10	101.07	101.18	0.10	0.29	-0.05	37.21	13.85	8.85	-	0.23	0.21
НКНХ, 04	3.15	1500	9.99	26.03.2012	02.04.2009	104.95	104.00	105.10	0.33	-0.24	1.30	46.53	9.52	-	7.92	2.21	2.05
НКНХ, 03	0.00	2000	8.00	01.09.2007	-	100.00	0.00	0.00	0.00	0.00	0.00	2.08	8.00	8.24	-	0.68	0.63
САНОС 02	9.51	3000	10.00	10.11.2009	13.11.2007	105.60	105.50	105.70	-0.09	-0.14	0.81	34.79	9.47	8.10	-	2.70	2.50
УХК, 01	0.00	500	10.00	21.01.2011	26.01.2007	100.45	100.05	100.85	0.00	0.00	-0.01	14.79	9.96	-	8.95	0.34	0.32
Финансовый сектор																	
Абсолют банк, 02	0.00	1000	9.70	30.06.2008	02.06.2007	100.65	100.20	0.00	0.00	0.05	0.18	4.78	9.64	-	9.01	0.68	0.62
АК БАРС, 02	0.00	1500	8.25	22.01.2009	26.07.2007	100.00	0.00	100.00	0.00	0.00	0.60	12.43	8.25	-	8.40	0.83	0.76
Банк Зенит, 01	0.00	1000	8.00	24.03.2007	-	100.20	0.00	0.00	0.00	0.03	-0.05	39.45	7.98	7.73	-	0.49	0.45
Банк ЗЕНИТ, 02	0.00	2000	8.39	16.02.2009	-	100.03	99.96	100.09	0.00	0.00	0.45	8.05	8.39	8.55	-	2.22	2.04
Банк Кедр, 01	0.00	450	11.00	05.10.2007	13.10.2006	99.90	99.80	100.00	0.00	-0.15	0.15	22.60	11.01	-	9.52	0.06	0.06
Банк СПб, 01	0.00	1000	9.60	22.06.2009	17.06.2007	99.85	99.70	100.00	0.00	-0.30	0.10	1.58	9.61	-	10.18	0.72	0.66
Банк Спурт, 01	15.01	500	9.25	15.11.2007	16.11.2006	100.08	100.00	100.40	0.00	0.00	0.00	8.62	9.24	-	8.66	0.16	0.14
Внешторгбанк 04	0.00	5000	6.50	19.03.2009	22.03.2007	100.30	0.00	0.00	0.00	0.00	0.10	32.23	6.48	-	5.97	0.49	0.46
Внешторгбанк 05	0.35	15000	6.20	17.10.2013	26.04.2007	100.25	100.25	0.00	-0.25	0.00	0.46	9.34	6.18	-	5.89	0.59	0.55
Газбанк, 01	0.00	750	11.00	25.11.2008	21.11.2006	100.21	100.17	100.24	0.00	0.25	0.20	36.16	10.98	-	9.43	0.17	0.16
Газпромбанк, 01	0.00	1500	7.10	27.01.2011	-	99.50	99.37	99.63	0.00	-0.35	2.06	9.34	7.14	7.36	-	3.79	3.53
ЕБРР, 01	0.00	5000	4.49	12.05.2010	-	100.18	100.10	100.25	0.00	0.00	-0.03	4.31	4.48	0.14	-	3.61	3.60
ЕБРР, 02	0.00	5000	4.44	21.04.2011	-	100.25	100.12	100.37	0.00	0.00	0.22	6.69	4.43	-	-	4.54	4.54
КИТ Финанс, 01	2.02	2000	10.50	18.12.2008	17.12.2006	100.72	100.65	100.80	0.01	0.10	0.05	27.33	10.42	-	7.26	0.24	0.22
Мастер-Банк, 02	0.00	1000	11.75	23.05.2008	25.05.2007	100.10	99.96	100.10	0.10	-0.05	0.00	37.66	11.74	-	11.87	0.65	0.58
МКБ 01	0.00	500	10.50	25.04.2007	-	100.25	100.15	100.35	0.00	-0.05	0.20	16.11	10.47	10.43	-	0.58	0.52
МКБ, 02	0.00	1000	10.40	04.06.2009	06.12.2007	99.88	99.80	99.95	0.00	0.05	-0.15	29.63	10.41	-	10.76	1.14	1.03
ММБ, 01	0.00	1000	8.30	13.02.2007	-	101.00	0.00	0.00	0.00	0.00	0.00	8.19	8.22	5.70	-	0.40	0.38
ММБ, 02	0.00	3000	6.50	11.02.2009	14.02.2007	100.05	0.00	0.00	0.00	0.00	0.00	6.23	6.50	-	6.33	0.40	0.38
Москоммерцбанк, 01	0.00	1000	9.76	10.12.2008	06.12.2006	100.43	100.40	100.45	0.00	0.00	0.02	28.08	9.72	-	7.50	0.21	0.20
НОМОС-Банк, 06	9.05	800	10.03	16.08.2007	-	102.00	100.95	102.20	0.00	-1.77	-0.44	9.34	9.83	7.83	-	0.88	0.82
НОМОС-Банк, 07	10.01	3000	8.25	16.06.2009	18.12.2007	100.10	0.00	100.13	0.00	0.15	0.19	20.79	8.24	-	8.31	1.19	1.09
НФК, 01	8.29	1000	9.80	12.05.2009	07.05.2007	100.00	99.97	100.00	0.00	-0.05	0.40	12.62	9.80	-	10.15	0.61	0.55
Пробизнесбанк, 05	0.00	1000	10.69	29.04.2009	03.10.2006	100.03	0.00	100.04	0.00	-0.02	-0.34	41.00	10.69	-	9.59	0.04	0.03
РМБ, 01	1.70	1000	10.50	27.04.2009	26.04.2007	99.89	99.75	99.89	0.09	0.04	-0.03	42.58	10.51	-	10.94	0.57	0.52
Росбанк, 01	0.00	3000	9.25	15.02.2009	14.02.2007	100.96	100.92	101.00	0.00	0.00	-0.05	9.12	9.16	-	6.74	0.40	0.38
Россельхозбанк 01	0.00	3000	7.50	04.06.2008	06.12.2006	100.42	0.00	101.45	0.00	0.00	0.05	2.88	7.47	-	5.49	0.21	0.20
Россельхозбанк, 02	1.42	7000	7.85	16.02.2011	-	101.45	101.30	101.45	0.25	0.60	1.30	6.02	7.74	7.67	-	3.75	3.49
Русский Стандарт 04	25.76	3000	8.25	03.03.2008	-	99.95	99.95	0.00	-0.15	0.01	0.01	4.29	8.25	8.45	-	1.39	1.28
Русский Стандарт 05	0.00	5000	7.60	09.09.2010	15.03.2007	99.50	99.75	0.00	0.00	0.00	0.25	1.25	7.64	-	8.67	0.48	0.44
Русский Стандарт, 03	2.01	2000	8.40	22.08.2007	-	100.22	100.01	100.22	0.02	0.05	0.50	6.44	8.38	8.30	-	0.90	0.83
Русский Стандарт, 06	0.00	6000	8.10	09.02.2011	15.08.2007	100.07	0.00	100.30	0.00	-0.12	0.27	7.77	8.09	-	8.17	0.88	0.82
Русь-Банк, 01	0.00	1400	10.50	19.03.2009	22.03.2007	100.05	0.00	0.00	0.00	-0.20	0.50	52.07	10.49	-	10.66	0.48	0.43
Сибкадембанк, 01	0.00	470	8.75	05.04.2007	-	100.19	0.00	0.00	0.00	0.00	0.00	18.22	8.73	5.90	-	0.76	0.72
Сибкадембанк, 02	0.00	1500	10.00	12.12.2008	15.06.2007	101.25	101.00	0.00	0.00	0.00	-0.20	1.37	9.88	-	8.48	0.72	0.66
Сибкадембанк, 03	1.16	3000	9.60	04.06.2009	-	101.20	0.00	101.30	0.00	0.00	1.14	27.35	9.49	9.29	-	2.39	2.18
Собинбанк, 01	0.00	2000	12.00	13.05.2009	14.11.2007	100.00	0.00	100.00	0.00	0.00	-0.05	41.42	12.00	-	12.32	1.07	0.95
СОЮЗ банк, 01	4.99	1000	9.25	24.04.2008	-	101.80	101.70	101.80	0.00	0.08	1.12	13.94	9.09	8.28	-	1.48	1.37
Судостр. банк, 01	2.95	1500	10.50	02.07.2009	05.07.2007	99.94	99.90	100.10	0.04	-0.10	0.05	21.86	10.51	-	10.82	0.76	0.69
Татфондбанк, 03	0.00	1500	10.00	19.05.2009	20.11.2007	99.95	99.95	100.00	-0.10	0.11	0.12	7.95	10.01	-	10.42	1.11	1.00
ТК Финанс, 01	0.00	1000	10.75	18.09.2008	22.03.2007	102.75	0.00	0.00	0.00	0.00	0.00	53.31	10.46	-	5.19	0.48	0.45
УранАлем 01	0.00	3000	6.40	06.10.2009	10.10.2006	99.80	0.00	0.00	0.00	0.00	0.00	28.41	6.41	-	9.79	0.05	0.05
Уралвнешторгбанк, 01	5.03	1500	10.25	24.04.2008	26.04.2007	100.65	100.50	100.70	0.00	0.29	0.41	15.45	10.18	-	9.42	0.58	0.53
Финанс Инт Инв, 02	0.00	2500	7.50	12.09.2007	-	100.00	0.00	0.00	0.00	0.00	0.00	1.44	7.50	7.64	-	0.96	0.89
ХКБ Банк, 02	5.69	3000	8.50	11.05.2010	15.05.2007	99.80	99.71	99.85	-0.05	-0.05	0.00	29.58	8.52	-	8.99	0.63	0.58
ХКБ Банк, 03	0.00	3000	8.25	16.09.2010	22.03.2007	99.95	0.00	0.00	0.00	0.05	-0.20	20.34	8.25	-	8.62	0.49	0.45
Юниаструмбанк, 01	0.00	1000	12.50	17.02.2009	20.02.2007	100.58	100.15	101.00	0.00	0.25	1.30	9.93	12.43	-	10.96	0.42	0.38

Источники: REUTERS, расчеты Банка Москвы

ЭМИТЕНТЫ ОБЪЁМ ПОГАШЕНИЕ ЦЕНА ИЗМЕНЕНИЕ,% ДОХОДНОСТЬ,% РЕЙТИНГ ДЮРАЦИЯ

Объем, млн. Купон,% Погашение Дней до погашения Покупка Продажа день неделю месяц К погаш. Текущая Спрэд к benchmark S&P Moody's Fitch Дюр. лет. Мод. дюр

Суверенные еврооблигации

Россия 07	\$ 2 400	10	26.06.2007	278	103.31	103.38	0.00	-0.12	-0.06	5.41	9.68	58	BBB+	Baa2	BBB+	0.73	0.71
Россия 10	\$ 2 718	8.25	31.03.2010	1287	104.31	104.44	0.00	-0.18	0.30	5.59	7.91	86	BBB+	Baa2	BBB+	1.60	1.56
Россия 18	\$ 3 466	11	24.07.2018	4324	142.81	143.63	0.13	-0.26	2.50	5.89	7.70	115	BBB+	Baa2	BBB+	7.63	7.41
Россия 30	\$ 19 526	5	31.03.2030	8592	111.00	111.25	0.17	-0.17	2.18	5.87	4.50	113	BBB+	Baa2	BBB+	7.43	7.22
Россия 28	\$ 2 500	12.75	24.06.2028	7947	178.63	179.25	0.07	-0.31	2.91	6.15	7.14	141	BBB+	Baa2	BBB+	10.57	10.25

Облигации Минфина РФ

MINFIN 8	\$ 1 322	3	14.11.2007	419	98.00	98.38	0.00	1.03	0.00	6.14	3.06	0	BBB+	Baa2	BBB+	2.78	2.58
MINFIN 5	\$ 2 837	3	14.05.2008	601	95.63	95.63	0.00	0.07	0.72	6.38	3.14	0	BBB+	Baa2	BBB+	3.76	3.57
MINFIN 7	\$ 1 750	3	14.05.2011	1696	88.88	89.38	0.00	-0.21	1.42	7.10	3.38	0	BBB+	Baa2	BBB+	6.20	5.85

Облигации Aries

ARIES 01	\$ 2 000	6.182	25.10.2007	399	103.50	103.75	0.00	-0.04	-0.17	3.51	5.97	-6	BB+	Ba2	0.00		2.63
ARIES 02	\$ 1 000	7.75	25.10.2009	1130	110.95	111.20	0.02	-0.10	0.08	3.90	6.99	23	BB+	Ba2	0.00		2.70
ARIES 03	\$ 2 436	9.6	25.10.2014	2956	128.45	128.79	0.12	-0.05	1.51	5.24	7.47	50	BB+	Ba2	0.00		5.92

Муниципальные еврооблигации

Москва 11	\$ 374	6.45	12.10.2011	1847	108.07	108.32	-	-0.12	0.83	4.62	5.97	92	BBB+	Baa2	BBB+	4.25	4.06
Татарстан 15	\$ 250	7.7	03.08.2015	3238	101.06	101.77	-	0.29	2.86	7.53	7.62	279	BB-	Ba1	BB	6.53	6.29

Корпоративные еврооблигации

Евразхолдинг 06	\$ 150	8.875	25.09.2006	4	100.01	100.13	0.14	-0.04	-0.14	0.00	8.87	0	BB-	B1	BB-		
Роснефть 06	\$ 150	12.75	20.11.2006	60	101.00	101.05	-	-0.19	-0.29	5.77	12.62	108	BB	Baa2	BB+	0.15	0.15
Сибнефть 07	\$ 400	11.5	13.02.2007	145	102.09	102.36	-	-0.10	-0.21	5.85	11.26	77	BB	Ba2		0.38	0.38
Джей-Эф-Си 07	\$ 60	9.75	10.04.2007	201	100.74	101.24	-	0.07	0.16	8.34	9.68	323	B-			0.53	0.51
ГАЗПРОМ 07	\$ 500	9.125	25.04.2007	216	101.90	102.10	-	0.00	-0.13	5.74	8.95	67	BB+	Baa1	BBB-	0.56	0.54
ТНК 07	\$ 700	11	06.11.2007	411	105.10	105.33	-	-0.18	0.03	6.17	10.47	109		Baa2		1.04	1.01
МТС 08	\$ 400	9.75	30.01.2008	496	103.85	104.05	-	-0.26	0.58	6.69	9.39	188	BB-			1.28	1.24
Система 08	\$ 350	10.25	14.04.2008	571	104.55	104.85	-	-0.10	1.01	7.09	9.80	227	B	B3	B+	1.41	1.37
Алроса 08	\$ 500	8.125	06.05.2008	593	102.94	103.26	-	-0.06	0.52	6.17	7.89	135	BB-			1.50	1.46
Вимм-Билль-Данн 08	\$ 150	8.5	21.05.2008	608	101.25	101.75	-	-0.14	0.09	7.67	8.40	285	B+	B2		1.54	1.48
ММК 08	\$ 300	8	21.10.2008	761	101.52	101.92	-	0.10	0.70	7.19	7.88	237	BB-		BB-	1.89	1.82
Сибнефть 09	\$ 500	10.75	15.01.2009	847	110.00	110.25	-	-0.19	0.35	6.03	9.77	120	BB	Ba2		2.07	2.01
Северсталь 09	\$ 325	8.625	24.02.2009	887	103.19	103.49	-	-0.59	0.28	7.16	8.36	243	BB-	B2 U	BB-	2.22	2.14
Ситроникс 09	\$ 200	7.875	02.03.2009	893	99.53	100.12	-	-	-	8.09	7.91	336			B-	2.25	2.17
Вымпелком 09	\$ 450	10	16.06.2009	999	107.95	108.28	0.45	-0.19	1.23	6.75	9.26	202	BB	Ba3		2.40	2.33
Евразхолдинг 09	\$ 300	10.88	03.08.2009	1047	109.15	109.66	-	-0.26	0.17	7.26	9.96	253	BB-	B1	BB-	2.51	2.43
НОРНИКЕЛЬ, 09	\$ 500	7.125	30.09.2009	1105	101.36	102.09	0.05	-0.05	1.22	6.62	7.03	189	BBB-	Ba2 U	BBB-	2.68	2.59
ГАЗПРОМ 09	\$ 700	10.5	21.10.2009	1126	113.15	113.55	-	-0.08	0.43	5.77	9.28	104	BB+	Baa1	BBB-	2.63	2.56
Мегафон 09	\$ 375	8	10.12.2009	1176	101.73	102.23	-	-0.66	0.82	7.38	7.86	265	BB-		BB	2.83	2.73
Вымпелком 10	\$ 300	8	11.02.2010	1239	101.63	102.47	-	-0.19	0.99	7.44	7.87	272	BB	Ba3		3.00	2.90
ГАЗПРОМ 10	€ 1 000	7.8	27.09.2010	1467	111.12	111.46	-	-0.17	0.45	4.69	7.02	100	BB+	Baa1	BBB-	3.38	3.23
МТС 10	\$ 400	8.375	14.10.2010	1484	103.35	103.52	-	0.11	1.76	7.37	8.10	264	BB-			3.42	3.30
Вымпелком 11	\$ 300	8.375	22.10.2011	1857	103.41	104.26	0.00	0.00	0.00	7.55	8.10	285	BB	Ba3		4.11	3.96
Система 11	\$ 350	8.875	28.01.2011	1590	103.43	103.80	-	-0.14	1.92	7.92	8.58	322	B	B3	B+	3.66	3.52
МТС 12	\$ 400	8	28.01.2012	1955	101.22	101.65	-	-0.75	2.46	7.71	7.90	302	BB-			4.40	4.24
Галерея 13	\$ 175	10.13	15.05.2013	2428	97.38	98.32	-0.04	0.65	1.72	10.68	10.40	598				4.79	4.55
Северсталь 14	\$ 375	9.25	19.04.2014	2767	106.42	106.71	-	-0.66	1.36	8.10	8.69	340	BB-	B2 U	BB-	5.47	5.26
Алроса 14	\$ 800	8.875	17.11.2014	2979	113.15	113.42	-	-0.23	1.67	6.75	7.84	204	BB-			5.95	5.76
ГАЗПРОМ 12	€ 1 000	4.56	09.12.2012	2271	97.90	98.42	-0.19	-0.19	1.44	4.96	4.66	124	BB+	Baa1	BBB-	5.34	5.09
ГАЗПРОМ 13-1	\$ 1 750	9.625	01.03.2013	2353	118.20	118.30	-	-0.14	0.71	6.16	8.14	146	BB+	Baa1	BBB-	5.05	4.90
ГАЗПРОМ 13-2	\$ 1 222	4.505	22.07.2013	2496	96.22	97.30	-	0.00	1.48	5.87	4.68	117	BB+	Baa1	BBB-	2.85	2.77
ГАЗПРОМ 13-3	\$ 647	5.625	22.07.2013	2496	99.08	99.57	-	-0.61	0.27	5.98	5.68	129	BB+	Baa1	BBB-	2.61	2.54
ГАЗПРОМ 15	\$ 1 000	5.875	01.06.2015	3175	105.28	106.00	-	-0.02	2.06	5.10	5.58	135	BB+	Baa1	BBB-	6.98	6.64
Евразхолдинг 15	\$ 750	8.25	10.11.2015	3337	100.24	100.55	0.08	-0.64	1.14	8.21	8.23	347	BB-		BB-	6.39	6.14
ГАЗПРОМ 20	\$ 1 250	7.201	01.02.2020	4881	104.75	110.00	-	-0.12	0.84	6.66	6.87	192	BB+	Baa1	BBB-	8.88	8.61
ГАЗПРОМ 34	\$ 1 000	8.625	28.04.2034	10081	124.35	124.84	0.19	0.49	2.97	6.68	6.94	183	BB+	Baa1	BBB-	12.06	11.67

Источники: REUTERS

ЭМИТЕНТЫ ОБЪЁМ ПОГАШЕНИЕ ЦЕНА ИЗМЕНЕНИЕ,% ДОХОДНОСТЬ,% РЕЙТИНГ ДЮРАЦИЯ

Объем, млн. Купон,% Погашение Дней до погашения Покупка Продажа день неделю месяц К погаш. Текущая Спрэд к benchmark S&P Moody's Fitch Дюр. лет. Мод. дюр

Еврооблигации финансового сектора

Сбербанк 06	\$ 1 000	7.235	24.10.2006	33	100.50	100.75	-0.01	-0.08	-0.10	1.30	7.20	-625		A2	BBB+				
Промсвязьбанк 06	\$ 200	10.25	27.10.2006	36	100.17	100.29	-	-0.04	-0.37	7.93	10.23	335	B U	Ba3	B	0.09	0.09		
МДМ 06	\$ 200	9.375	23.09.2006	2	99.95	100.15	0.00	-0.01	-0.27	0.00	9.38	0	B+	Ba2	BB-				
Петрокоммерц 07	\$ 120	9	09.02.2007	141	100.30	100.52	-	-0.18	0.04	8.07	8.97	316	B+	Ba3		0.37	0.36		
Альфабанк 07	\$ 150	7.75	09.02.2007	141	100.31	100.61	0.00	0.00	0.18	6.61	7.73	169	BB-	Ba2	BB-	0.38	0.37		
Импексбанк 07	\$ 100	9	29.06.2007	281	101.64	101.98	-	-0.10	-0.02	6.73	8.85	163	WR		BBB-	0.74	0.72		
Росбанк, 07	\$ 150	7.625	09.07.2007	291	100.19	100.53	0.06	-0.11	0.00	7.38	7.61	215	B U		B+	0.75	0.70		
НОМОС 07	\$ 100	9.125	13.02.2007	145	100.72	100.96	-	0.36	0.33	7.10	9.06	203		Ba3	B+	0.38	0.37		
Моснарбанк 07	\$ 200	7.28	05.10.2007	379	101.36	101.46	-0.01	-0.28	-0.30	5.91	7.18	44		WR	BBB				
ИБГ Никойл	\$ 150	9	19.03.2007	179	100.28	100.78	-	-0.20	0.08	8.38	8.97	331			B	0.48	0.46		
Русс. Станд 07	\$ 300	8.75	14.04.2007	205	100.60	101.10	-	-0.16	0.23	7.61	8.70	252	BBB+			0.53	0.51		
Импексбанк 07	\$ 100	9	29.06.2007	281	101.64	101.98	-	-0.10	-0.02	6.73	8.85	163	WR		BBB-	0.74	0.72		
ВТБ 07	\$ 300	8.385	30.07.2007	312	102.50	102.75	-0.13	-0.04	-0.13	5.33	8.18	-17	BBB	A2	BBB+		2.45		
Русс. Станд 07	\$ 300	7.8	28.09.2007	372	100.43	100.63	-	0.01	0.46	7.35	7.77	228				0.95	0.92		
МБФР 08	\$ 150	8.625	03.03.2008	529	100.18	100.54	-	-0.22	0.51	8.48	8.61	366			B	1.38	1.32		
Русс. Станд 08	\$ 300	8.125	21.04.2008	578	100.30	100.95	-	-0.18	0.51	7.91	8.10	310				1.46	1.41		
Сибкадембанк 08	\$ 175	9.75	19.05.2008	606	102.43	102.73	-	-0.19	0.85	8.13	9.52	330			B	1.51	1.46		
Альфабанк 08	\$ 250	7.75	02.07.2008	650	100.39	100.90	0.12	-0.06	0.58	7.50	7.72	268	BB-	Ba2	BB-	1.66	1.60		
РосБР 08	\$ 170	6.5	11.08.2008	690	100.00	100.60	-	0.00	0.65	6.50	6.50	168	BBB	Baa2		1.79	1.73		
АК БАРС 08	\$ 175	8	27.10.2008	767	99.05	99.60	-	0.02	0.08	8.50	8.08	368			B+	1.90	1.83		
Газпромбанк 08	\$ 1 050	7.25	30.10.2008	770	102.27	102.57	-	0.08	0.62	6.08	7.09	125	BB	A3		1.93	1.87		
ВТБ 08	\$ 550	6.875	11.12.2008	812	102.12	102.33	0.00	0.08	0.19	5.83	6.73	100	BBB	A2	BBB+	2.05	1.99		
Финансбанк 08	\$ 250	7.9	12.12.2008	813	100.89	101.90	0.04	0.41	1.48	7.45	7.83	263				2.03	1.96		
Росбанк, 09	\$ 225	9.75	24.09.2009	1099	103.96	104.44	0.68	-0.14	0.86	7.64	9.38	289	B U		B+	1.89	1.86		
Моснарбанк 08	\$ 150	4.375	30.06.2008	648	97.12	97.52	-	-0.43	0.46	6.12	4.50	130			BBB	1.70	1.65		
ХКБ Банк 08-1	\$ 150	9.125	04.02.2008	501	100.91	101.58	-	-0.19	0.38	8.39	9.04	356	B			1.29	1.24		
ХКБ Банк 08-2	\$ 275	8.625	30.06.2008	648	99.89	100.71	-	-0.16	0.53	8.68	8.63	387	B			1.64	1.58		
Ренессанс Капитал 08	\$ 100	8	31.10.2008	771	98.88	99.88	-	0.00	0.00	8.48	8.09	375	B+		BB-	2.34	2.24		
Петрокоммерц 09	\$ 225	8	23.03.2009	914	99.70	100.17	0.18	-0.06	1.21	8.14	8.02	340	B+	Ba3		2.31	2.22		
Абсолют 09	\$ 200	8.75	07.04.2009	929	98.61	100.11	-0.09	0.51	0.19	9.38	8.87	465			B	2.23	2.14		
Сибкадембанк 09	\$ 351	9	12.05.2009	964	100.85	101.49	-	-0.22	0.51	8.62	8.92	390			B	2.33	2.23		
Бинбанк 09	\$ 200	9.5	18.05.2009	970	100.45	101.11	-0.02	0.15	0.78	9.29	9.46	457	B-		B-	2.33	2.23		
Банк Москвы, 09	\$ 250	8	28.09.2009	1103	103.47	103.74	-0.07	-0.01	1.23	6.71	7.73	197			BBB	2.64	2.55		
Промсвязьбанк 10	\$ 200	8.5	04.10.2010	1474	100.75	101.50	-	-0.67	2.91	8.27	8.44	338			B-	3.44	3.18		
Русс. Станд 10	\$ 500	7.5	07.10.2010	1477	96.82	97.57	0.00	0.00	0.18	8.45	7.75	375				3.42	3.29		
Банк Москвы, 10	\$ 300	7.375	26.11.2010	1527	101.79	102.38	0.08	-0.40	1.24	6.87	7.25	215			BBB	3.59	3.47		
Россельхозбанк 11	\$ 350	6.875	29.11.2010	1530	101.23	101.84	0.15	-0.04	0.96	6.53	6.79	184		A3	BBB+	3.63	3.52		
Русс. Станд 11	\$ 350	8.625	05.05.2011	1687	98.76	99.50	-0.11	-0.30	1.00	8.96	8.73	426				3.77	3.61		
Газпромбанк 11	\$ 300	7.97	15.06.2011	1728	101.99	102.99	1.48	-0.11	2.32	7.47	7.81	264	BB			4.03	3.75		
ВТБ 11	\$ 450	7.5	12.10.2011	1847	105.91	106.12	0.24	-0.10	1.47	6.12	7.08	142	BBB	A2	BBB+	4.18	4.06		
Банк Москвы 13	\$ 500	7.335	13.05.2013	2426	100.80	101.63	0.10	-0.16	1.18	7.18	7.28	248			BBB	5.24	5.06		
Сбербанк 13	\$ 500	6.48	15.05.2013	2428	101.25	101.92	0.06	-0.06	1.31	6.25	6.40	155		A2	BBB+	5.39	5.23		
Россельхозбанк 13	\$ 700	7.175	16.05.2013	2429	102.86	103.58	0.02	-0.03	1.59	6.63	6.98	194		A3	BBB+	5.29	5.12		
Газпромбанк 15	\$ 1 000	6.5	23.09.2015	3289	97.60	98.15	0.16	-0.39	2.41	6.86	6.66	213	BB			6.92	6.69		
ВТБ 15	\$ 750	6.315	04.02.2015	3058	100.80	101.40	0.11	-0.08	1.18	6.05	6.26	131	BBB	A2	BBB+	3.05	2.96		
Сбербанк 15	\$ 1 000	6.23	11.02.2015	3065	100.09	100.59	-0.01	-0.35	0.84	6.29	6.22	0		A2	BBB+				
Промстройбанк 15	\$ 400	6.2	29.09.2015	3295	98.59	99.50	-	-0.24	2.20	6.41	6.29	168				6.82	6.61		
Банк Москвы 15	\$ 300	7.5	25.11.2015	3352	100.27	100.80	0.04	-0.53	2.26	7.42	7.48	272			BBB	3.57	3.44		
Альфабанк 15	\$ 225	8.625	09.12.2015	3366	100.12	100.61	0.03	-0.39	1.83	8.58	8.61	388				3.53	3.38		
Русс. Станд 15	\$ 200	8.875	16.12.2015	3373	98.59	99.44	0.11	-0.51	1.37	9.28	9.00	458				3.53	3.37		
ВТБ 35	\$ 1 000	6.25	30.06.2035	10509	100.19	101.03	0.01	0.04	1.21	6.24	6.24	139	BBB	A2	BBB-	13.54	13.13		

Источники: REUTERS

Мировой рынок долга

ЭМИТЕНТЫ	ЦЕНА		ИЗМЕНЕНИЕ,%			ДОХОДНОСТЬ,%	ДЮРАЦИЯ	РЕЙТИНГ	
	По закрытию	Последняя котировка	день	неделя	месяц			До погашения	Дюрация
US10YT=RR	101.09	101.08	0.03	-0.16	0.10	4.74	7.94	AAA	Aaa
US30YT=RR	94.53	94.50	0.15	0.05	3.07	4.85	16.13	AAA	Aaa
EU2YT=RR	99.72	99.71	-0.03	0.36	0.04	3.66	1.93	AAA	Aaa
EU10YT=RR	101.75	101.69	-0.08	-0.02	1.33	3.79	8.19	AAA	Aaa
MEXGLB26=RR	158.00	158.00	0.20	-0.12	3.59	6.31	10.02	BBB	Baa1
BRAGLB27=RR	133.25	133.19	-0.14	0.05	3.27	7.05	10.16	BB	Ba2
TRGLB30=RR	148.50	148.50	-0.25	0.17	2.89	7.46	10.38	BB-	Ba3
TRGLB10=RR	117.44	117.38	0.05	0.05	1.90	6.42	3.09	BB-	Ba3
ARGFRB=RR	32.50	32.50	0.00	0.00	0.00	0.00	0.00	B	B3
ARGGLB30=RR	28.50	28.50	0.00	-0.66	1.32	101.36	1.55	B	B3
RUSGLB30=RR	111.06	111.00	0.17	-0.17	2.18	5.87	7.43	BBB+	Baa2
RUSGLB10=RR	104.31	104.31	0.00	-0.18	0.30	5.59	1.60	BBB+	Baa2

Источники: REUTERS

Индексы JPM EMBI+

EMBI+	СПРЭД	ИНДЕКС		ИЗМЕНЕНИЕ,%			
		Спрэд	Изменение за день	Значение	За день	С начала месяца	С начала года
EMBI+	199	3	389.74	-0.02	0.04	5.73	8.89
EMBI+ RUSSIA	109	2	436.68	0.05	0.24	2.53	2.52
EMBI+ MEXICO	113	1	339.43	0.01	0.22	2.64	4.32
EMBI+ TURKEY	233	2	248.56	0.04	0.46	2.45	6.03
EMBI+ BRAZIL	229	4	551.95	-0.07	-0.06	9.48	15.79
EMBI+ VENGUELA	233	9	579.07	-0.17	-1.39	6.35	10.22

Источники: J.P. Morgan Chase, REUTERS

Настоящий документ предоставлен исключительно в порядке информации и не является предложением о проведении операций на рынке ценных бумаг, и, в частности, предложением об их покупке или продаже. Настоящий документ содержит информацию, полученную из источников, которые Банк Москвы рассматривает в качестве достоверных. Однако Банк Москвы, его руководство и сотрудники не могут гарантировать абсолютные точность, полноту и достоверность такой информации и не несут ответственности за возможные потери клиента в связи с ее использованием. Оценки и мнения, представленные в настоящем документе, основаны исключительно на заключениях аналитиков Банка в отношении анализируемых ценных бумаг и эмитентов. Вознаграждение аналитиков не связано и не зависит от содержания аналитических обзоров, которые они готовят, или от существа даваемых ими рекомендаций.

Банк Москвы, его руководство и сотрудники не несут ответственности за инвестиционные решения клиента, основанные на информации, содержащейся в настоящем документе. Банк Москвы, его руководство и сотрудники не несут ответственности в связи с прямыми или косвенными потерями и/или ущербом, возникшим в результате использования клиентом информации или какой-либо ее части при совершении операций с ценными бумагами. Банк Москвы не берет на себя обязательства регулярно обновлять информацию, которая содержится в настоящем документе или исправлять возможные неточности. Сделки, совершенные в прошлом и упомянутые в настоящем документе, не всегда являются индикативными для определения результатов будущих сделок. На стоимость, цену или величину дохода по ценным бумагам или производным инструментам, упомянутым в настоящем документе, могут оказывать неблагоприятное воздействие колебания обменных курсов валют. Инвестирование в российские ценные бумаги несет значительный риск, в связи с чем клиенту необходимо проводить собственный анализ рынка и исследование надежности российских эмитентов до совершения сделок.

Настоящий документ не может быть воспроизведен, полностью или частично, с него нельзя делать копии, выдержки из него не могут использоваться для каких-либо публикаций без предварительного письменного разрешения Банка Москвы. Банк Москвы не несет ответственности за несанкционированные действия третьих лиц, связанные с распространением настоящего документа или любой его части.

КОНТАКТНАЯ ИНФОРМАЦИЯ	WWW.MMBANK.RU	+7 (495) 105-8000	+7 (495) 924-0080
		<u>e-mail</u>	<u>вн. тел.</u>
<u>ВИЦЕ-ПРЕЗИДЕНТ</u>	Сытников Алексей		
<u>ДЕПАРТАМЕНТ УПРАВЛЕНИЯ АКТИВАМИ</u> Директор департамента	Касьянова Елена	Kasyanova_EA@mmbank.ru	46-79
<u>АНАЛИТИЧЕСКОЕ УПРАВЛЕНИЕ</u> Зам. директора департамента, начальник управления	Тремасов Кирилл	Tremasov_KV@mmbank.ru	45-92
<u>Отдел анализа рынка акций</u> Начальник отдела Главный специалист Главный специалист Специалист	Веденеев Владимир Скворцов Дмитрий Лямин Михаил Веселова Ольга	Vedeneev_VY@mmbank.ru Skvortsov_DV@mmbank.ru Lyamin_MY@mmbank.ru Veselova_OV@mmbank.ru	28-17 28-32 28-44 28-92
<u>Отдел анализа долговых рынков</u> Начальник отдела Ведущий специалист Ассистент	Федоров Егор Ковалева Наталья Чупрына Татьяна	Fedorov_EY@mmbank.ru Kovaleva_NY@mmbank.ru Chupryna_TV@mmbank.ru	42-33 17-51 42-81
<u>УПРАВЛЕНИЕ ТОРГОВЫХ ОПЕРАЦИЙ</u> Начальник управления Рынок акций Рынок облигаций	Беспалов Алексей Волков Алексей Вдовин Алексей	Bespalov_AV@mmbank.ru Volkov_A@mmbank.ru Vdovin_AV@mmbank.ru	42-64 28-37 28-95
<u>УПРАВЛЕНИЕ ПРОДАЖ</u> Начальник отдела Менеджер по работе с клиентами Менеджер по работе с клиентами Менеджер по работе с клиентами Менеджер по работе с клиентами	Мазнин Владимир Борникова Наталья Ярославов Сергей Кунгурцева Светлана Хайретдинова Эльмира	Maznin_VA@mmbank.ru Bornikova_NY@mmbank.ru Yaroslavov_SV@mmbank.ru Kungurtseva_SM@mmbank.ru Hairerdinova_EH@mmbank.ru	12-59 45-94 45-35 45-41 28-23